

INDUSTRIA 3

NIEUWSBULLETIN

nr. 3 | december 2007



In dit derde Industria-katern van 2007 onder meer aandacht voor wederopbouw-ontwikkelingen. Juist ook bedrijfsgebouwen uit de heftische na-oorlogse periode verdwijnen in sneltreinvaart, om plaats te maken voor gemoderniseerde bedrijfscomplexen dan wel nieuwe woonwijken.

Utrecht, Parkhaven krijgt weer een functie.
Foto Mariken van Nimwegen, Met Name/IHHU

Inhoud

- 21 Ten geleide
- 22 Agenda
- 22 Monument in de schijnwerper
- 23 Industrieel nieuws
- 27 Literatuur
- 28 Colofon

Niet altijd wordt de herinnering aan de eerdere bedrijvigheid weggevaagd. Hergebruik van fabrieksgebouwen is soms een optie. En anders zijn er wel groepen die een vroegere situatie terugbrengen. Dat is aan de gang in Utrecht, waar de voormalige Veilinghaven een aanlegplaats moet worden voor historische schepen. In deze nieuwe woonwijk Parkhaven zorgt IHHU, Initiatiefgroep Historische Haven Utrecht voor behoud en herstel van oude havenelementen. De zandopslag is zelfs geschikt als atelier-ruimte.

Onderzoek naar het bedrijfsmatig erfgoed wordt belicht in de literatuurrecensies, waar onder meer een rapport over wederopbouwfabrieken wordt besproken.

Agenda



Haarlem, tegeltableau van Rozenburg, NS-station (1904).

Den Haag: tentoonstelling plateelbakkerij Rozenburg

Tot 20 januari 2008 is in het Haags gemeentemuseum een overzichtstentoonstelling te bezichtigen over de Koninklijke Plateelbakkerij Rozenburg (1893-1917). De glorie-dagen van deze Haagse fabriek van plateelwerk, aardewerk en tegeltableaus waren nauw verbonden met de namen van de ontwerper, Colenbrander en directeur Kok. De Rozenburgfabriek wordt in 1883 als kunstaardewerkfabriek gesticht door de Duitser Wilhelm Wolff Freiherr van Gutenberg. Deze ondernemer wil aanvankelijk vooral het traditionele Delftse aardewerk produceren, maar gaat al snel over tot meer eigentijdse ontwerpen. Een medestander vindt hij in de excentrieke persoon van T.A.C. Colenbrander (1841-1930), die exotisch aardewerk ontwerpt met een grillige, bonte ornamentiek. In de jaren negentig produceert Rozenburg veelal bouwkeramiek en gebruiks-aardewerk. De fabriek maakt onder meer tegeltableaus voor het Stedelijk Museum Amsterdam en voor het stationsgebouw van Haarlem. Bij de ontwerpen laat de fabriek zich vooral

inspireren door de Britse Arts & Crafts-stijl. Vazen, pendules, schotels en kruiken worden gedecoreerd met landelijke idyllische taferelen waarin watervogels, kikkers en zonnebloemen de toon zetten. De decors worden door meesterschilders en hun gezellen ontwikkeld.

Na 1900 gaat de fabriek het zogenoemde eierschaalporselein produceren. Onder invloed van de Art-Nouveaustijl worden uiterst grillige vormen ontworpen. In 1904 zakt de verkoop van eierschaalporselein in en wordt alle aandacht weer gericht op de productie van bouwkeramiek, zoals tegeltableaus. In veel gebouwen zijn nog tegeltableaus van Rozenburg terug te vinden, bijvoorbeeld in het Amsterdamse Museumkwartier en in Den Haag. In 1917 valt het doek. Teruglopende verkoopcijfers, en een veranderde smaak van het publiek leiden uiteindelijk tot de ondergang van Rozenburg.

Bij de tentoonstelling verschijnt een rijk geïllustreerde catalogus (€ 39,50), die aandacht besteedt aan de geschiedenis en de producten van de fabriek en de ontwerpers.

Monument van de maand



Oisterwijk stoommachine KVL Oisterwijk.
Foto Gerhard de Wit

Het bedrijf groeide in de loop der jaren uit tot een groots complex met verschillende fabriekshallen en aan de achterzijde de centrale. De elektriciteitscentrale bestaat uit een ketelhuis met vrijstaande schoorsteen. De centrale werd in 1972 buiten bedrijf gesteld. Na de sluiting van de fabriek in 1990 werd geen onderhoud meer gepleegd aan het ketelhuis met de machines.

In de centrale bevindt zich nog steeds een imposante draaistroomgenerator uit 1925, die aangedreven wordt door een stoommachine. Deze laatste werd gebouwd in België en heeft een bijzondere technische constructie. Tevens is het een van de laatste stoommachines in Zuid-Nederland die nog in de oorspronkelijke omgeving te bewonderen zijn. Of de stoommachine behouden kan blijven is echter de vraag. De eigenaar van het fabriekscomplex wil op het terrein de komende jaren een woonwijk realiseren. Het ketelhuis met de stoommachine

KVL-STOOMMACHINE Oisterwijk

De leerlooierij was tot voor kort een van de belangrijkste bedrijfstakken in Noord-Brabant. Vooral in het gebied van de Langstraat en in Oisterwijk concentreerde zich de leer- en schoenenindustrie. In 1917 werd in Oisterwijk op een terrein tegenover het station een chroomlederfabriek gesticht onder de naam Koninklijke Verenigde Lederfabriek (KVL), met een eigen energiecentrale.

vormt hierbij een belemmering. Inmiddels is een initiatiefgroep opgericht door Bas de Witte uit Oisterwijk. Deze heeft gesprekken gevoerd met de architect die in opdracht van de projectontwikkelaar plannen voor het terrein maakt. Ook heeft de initiatiefgroep een eerste plan van aanpak gemaakt om het ketelhuis met machines in te passen in het nieuwbouwplan. De eigenaar staat open voor de ideeën, maar wil eerst een bestemmingswijziging afwachten. Ook moet er volgens de eigenaar een compleet exploitatieplan voor de jaren na de restauratie komen.

Inmiddels is de conditie van het ketelhuis en de stoommachine er niet beter op geworden door lekkages van het dak, vervuiling, roestvorming en vandalisme.

Meer informatie over de KVL-stoommachine is te vinden op de website www.kvl-stoommachine.nl

Industrieel nieuws



Bedum gasfabriek Bedum
Foto M. Overbeek

Groningen

Bedum: Na een jarenlange strijd lijkt het doek nu gevallen voor de oude gasfabriek van Bedum. Op 25 oktober heeft de raad van de gemeente Bedum ingestemd met het voorstel van het college van B & W om de fabrieksgebouwen te slopen en het vrijkomende terrein te gebruiken voor nieuwbouw.

Enkele lokale stichtingen, de Stichting Bedums Aarfgoed en de Historische Vereniging Bedum verzetten zich in samenwerking met de Bond Heemschut en de Stichting industrieel Erfgoed Noord-Nederland tegen de sloop van de gasfabriek. De Bedumer fabriek is een van de laatste in ons land overgebleven voorbeelden van een kleinschalige gasfabriek. Deze werd in 1910 gebouwd naar ontwerp van architect A.J. Reyers uit Kampen. Na de overschakeling op aardgas in 1966 kregen de fabrieksgebouwen een andere functie en werden de gashouders gesloopt. De nu leegstaande fabriek heeft een opvallend monumentale voorgevel in oranje-rode baksteen, en heeft enkele fraaie detaileringen in Art-Nouveaustijl. De bijbehorende directeurswoning in dezelfde bouwstijl blijft behouden.

Helaas is het complex indertijd niet geselecteerd voor het Monumenten Inventarisatie Project (MIP), zodat het geen enkele monumentenstatus heeft. Dit gegeven, in combinatie met de geconstateerde ernstige bodemvervuiling was voor de gemeente Bedum doorslaggevend om de fabriek te slopen. De belangenverenigingen die tegen de sloop

ageren hebben de gemeente voorgesteld in ieder geval de monumentale voorgevel te behouden en deze in te passen in de nieuwbouwplannen. Ook dit voorstel is volgens de gemeente niet haalbaar, aangezien de fundamenteen ernstig zouden zijn aangetast door cyanide en teerproducten.

Wagenborgen: De gebouwen op het terrein van de voormalige psychiatrische inrichting Groot Bronswijk in Wagenborgen worden gesloopt. Op het terrein van de inrichting staat nog de watertoren van de inrichting, die ook op de nominatie staat om te worden gesloopt. De hoop dat de watertoren als industrieel monument behouden zou kunnen worden is de bodem ingeslagen nu de gemeente Delfzijl een sloopvergunning heeft afgegeven. Eigenaar Woonzorg Nederland wil op het vrijkomende terrein nieuwe woningen bouwen. Ook een poging van de Bond Heemschut om de toren te behouden mocht niet baten. Volgens de eigenaar is de toren dusdanig beschadigd door de sloop van de aanbouwen, dat behoud niet meer mogelijk is. De vierkante bakstenen watertoren werd in 1920 gebouwd om de gebouwen van de psychiatrische inrichting te voorzien van drinkwater.

Industrieel nieuws



Balk Pakhuis 'de Volharding'.
Foto M. Overbeek

Friesland

Balk: De gemeenteraad van Gaasterlan-Sleat heeft in juli ingestemd met het voorstel de voormalige veevoederfabriek "de Volharding" in Balk te slopen. Hiermee komt een eind aan een jarenlange impasse rondom dit industriële monument. In de loop van de tijd werden diverse plannen ontwikkeld om het monumentale pakhuis een nieuwe woonbestemming te geven. Al deze plannen sneuvelden echter, onder meer door bezwaren van omwonenden. Ook verwisselde het pand diverse malen van eigenaar, zodat er geen vooruitgang zat in de renovatieplannen. Omdat het pand de laatste jaren tot een ruïne is vervallen, heeft de gemeente in overleg met de eigenaar, projectontwikkelaar Moes besloten het pand nog dit jaar af te breken.

Graanpakhuis "de Volharding" werd in 1911 gebouwd op een strategische plek aan het riviertje de Luts. Vanaf het water kon het graan direct vanaf het pakhuis worden overgeladen. Het in baksteen opgetrokken rijzige gebouw bestaat uit vier verdiepingen met kleine vensters. In de gevel langs de Luts is in een betonnen latei het opschrift "de VOLHARDING" aangebracht.

Als herinnering aan het monumentale bedrijfspand zal de gemeente aan het nieuwbouwplan de voorwaarde stellen dat het een zelfde monumentale uitstraling moet krijgen. Ook zullen bouwelementen uit het oude pakhuis, zoals het gevelopschrift een plaats krijgen in het nieuwe te bouwen complex.



Beneden-Leeuwen Pakhuis en kraanbaan.
Foto M. Overbeek

Overijssel

Genne: Aan het Zwarte Water, in de buurtschap Genne ten noorden van Hasselt ligt een bakstenen uitwateringssluisje: het Gennegerzijk. Naast de sluis staat een bakstenen balkenloodsje, dat vroeger werd gebruikt voor de opslag van schotbalken. Deze balken werden in tijden van hoog water voor de sluis geplaatst om de het water te keren of de sluis droog te zetten. Omdat de berging van schotbalken nu centraal wordt geregeld door het waterschap, is het balkenloodsje buiten gebruik geraakt. Het waterschap Groot Salland, eigenaar van de sluis en het balkenloodsje, gaat dit waterbouwkundige monumentje binnenkort restaureren. De Gennegersluis staat op een plek waar fiets- en wandelroutes langskomen. Er komt daarom een informatiepaneel met daarop informatie over de historie van het Gennegerzijk, de loods en het waterschap.

Hengelo: Een van de topmonumenten uit de periode van de wederopbouw, het voormalige fabriekscomplex van de Koninklijke Weefgoederen Fabriek (KWF) in Hengelo wordt met sloop bedreigd. In de fabriek werden jarenlang badhanddoeken van het bekende merk "Seahorse" geweven.

Het fabriekscomplex, gelegen op de hoek van de Deldenerstraat en de Geerdinksweg werd in 1951 gebouwd naar een ontwerp van architect H.W. van Lelyveld. Deze architect werkte voor het gerenommeerde architectenbureau Beltman uit Enschede, bekend vanwege de vele

ontwerpen voor textiel fabrieken in Twente en in de Achterhoek. De Hengelose fabriek bestaat uit een aantal evenwijdig gebouwde betonnen sheddaken. Het karakteristieke aanzicht van de hallen wordt gevormd door de betonschalen daken, die worden gedragen door gebogen betonnen spanten. Vanwege deze bijzondere constructie wordt het fabriekscomplex door monumentendeskundigen beschouwd als zeer waardevol. Het is het enige in zijn soort in Hengelo, en qua omvang zelfs enig in zijn soort binnen Overijssel.

Er zijn slechts twee (kleinere) voorbeelden in Overijssel te vinden: de textiel fabriek Ten Cate in Almelo en de banden fabriek van Vredestein in Enschede. De vorm en constructie (schaaldak) werd na 1945 slechts korte tijd toegepast en is daarom zeer kenmerkend voor de wederopbouwperiode. De eigenaar van het complex, projectontwikkelaar BAM, wil de fabriek slopen ten behoeve van woningbouw.

Gelderland

Beneden-Leeuwen: in maart is door de Rijksdienst voor Archeologie, Cultuurlandschap en Monumenten (RACM) de status van rijksmonument toegekend aan het pakhuiscomplex "de Klef" in Beneden-Leeuwen. Die status was reeds in 2001 aangevraagd door de Stichting Industrieel Erfgoed Gelderland-Flevoland. "De Klef" is gelegen aan de Waalbandijk bij Beneden-Leeuwen, en bestaat uit een betonnen

kunstmestpakhuis annex silo, met een bijbehorend weeghuisje en een monumentale stalen kraanbaan. Het complex werd in 1931 gebouwd naar ontwerp van een onbekende architect uit Vught. De opdrachtgever was de Noord-Brabantse Christelijke Boerenbond (NCB). Zeer opvallend is de enorme stalen kraanbrugconstructie, die vanuit het pakhuis naar de rivierkade voert. Met een elektrisch aangedreven kraanlorrie werd de kunstmest vanuit de schepen naar de silo getransporteerd.

Een kraanbaan van deze afmetingen, daterend uit het interbellum is uniek voor Nederland. De aanwijzing als rijksmonument gebeurde met de volgende overwegingen:

- Het complex is herkenbaar als gaaf bewaard voorbeeld van een betonnen kunstmestsilo met stalen kraanbaan.
- Als agrarisch monument getuigend van het toenemende gebruik van kunstmest in de landbouw in het tweede kwart van de 20e eeuw.
- Vanwege de compleetheid van het ensemble in een landelijke omgeving.
- Als herkenbaar object van de industriële en agrarische ontwikkeling in het gebied van het land van Maas en Waal.

Eibergen: Voor een van de laatste traditionele textielbedrijven in de Achterhoek, het bedrijf van de Koninklijke Textiel Veredelingsindustrie (KTV) in Eibergen kwam in 2005 definitief het einde. Na een geschiedenis van bijna twee eeuwen ging het bedrijf failliet en kwamen de

gebouwen leeg te staan. Hoewel de fabriek door de jaren heen telkens werd uitgebreid en gemoderniseerd, zijn er toch bouwdelen die als industrieel erfgoed beschouwd kunnen worden. Begin 2007 is het grootste deel van de moderne bedrijfshallen gesloopt in opdracht van projectontwikkelaar Ter Steege Vastgoed. Op het terrein zal een wijk verrijzen met tweehonderd woningen. De nieuwe woonwijk zal toepasselijk de naam "Op de Bleek" gaan heten, een naam die herinnert aan het bleekproces dat in de fabriek van KTV plaatsvond.

In het plan voor de woonwijk zullen oude elementen van de fabriek geïntegreerd worden. Het gaat hierbij om het ketelhuis met schoorsteen uit 1930, het portiershuisje uit 1947, het ruwdoekmagazijn met de typische sheddaken uit 1946, twee dienstwoningen uit 1913-1917 en het kantoorgebouw uit de jaren vijftig van de vorige eeuw. Deze gebouwen krijgen een woonbestemming. Bijzonder is ook dat in het plan de loop van de Ramsbeek, een voormalige zijtak van de rivier de Berkel, zal terugkomen als landschappelijk element. De loop van deze beek is nog terug te vinden op het fabrieksterrein. De gereconstrueerde Ramsbeek zal worden overspannen door een bijzonder industrieel element: de oude spoorwegvakbrug uit 1884, die tot voor enkele jaren de Berkel overspande in de spoorlijn Eibergen-Haaksbergen.



Houten Het oude station.
Foto M. Overbeek

Utrecht

Houten: Een uniek, monumentaal transport was eind augustus te volgen in Houten:

het treinstation uit 1868 werd via een hydraulisch transportsysteem 150 meter verplaatst. De verplaatsing was noodzakelijk voor het behoud van het historische stationsgebouw, omdat de spoorlijn Utrecht-Den Bosch de komende jaren wordt verdubbeld. De redding van het station werd gerealiseerd door de Stichting Station op Wielen, die werd opgericht door de gemeente Houten en woningcorporatie Viveste. De stichting heeft sponsorgelden en fondsen verworven om de kosten van de verplaatsing te betalen. Deze kosten komen neer op 1,8 miljoen euro.

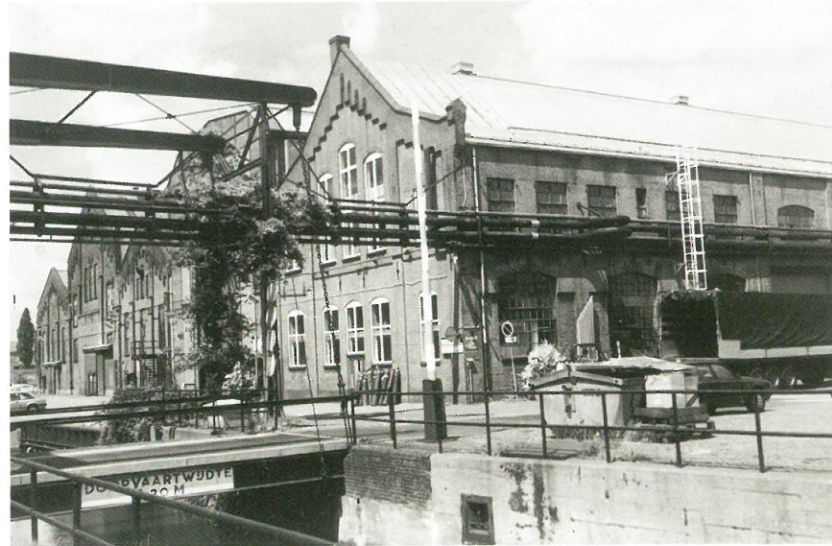
Het stationsgebouw, dat al sinds 1935 niet meer bij NS in gebruik was, stond na het vertrek van de laatste bewoners leeg. Het witgepleisterde gebouw is opgetrokken in eclectische stijl. Het Houtense station is het laatste overgebleven voorbeeld van dit type station, dat tussen 1866 en 1868 in serie werd gebouwd in opdracht van de Staats-Spoorwegen aan de lijn Utrecht-Den Bosch.

Het stationsgebouw krijgt op de nieuwe locatie een functie als centrum voor mensen met een verstandelijke handicap.

Industrieel nieuws



Utrecht havenkraan.
foto Mariken van Nimwegen, IHHU



Amsterdam Van Gendhallen, Amsterdam-Oostenbrug.
Foto M. Overbeck

Utrecht: Utrecht heeft de afgelopen jaren langzamerhand zijn haven weer terug gekregen. Onder de naam "Parkhaven" wordt een nieuwe woonwijk gerealiseerd aan de randen van de voormalige Veilinghaven, tussen de Croeselaan en het Merwedekanaal. De haven vormt in dit plan het middelpunt als historische haven, die een trekpleister moet worden als ligplaats voor historische schepen waaronder het Utrechtse Statenjacht en vijftien historische woon-schepen.

De Veilinghaven werd in 1922 aangelegd, als loshaven, die een verbinding had met het Merwedekanaal. Via een net van goederenspoorlijnen konden goederen vanuit de veilinghaven verder worden getransporteerd. In de jaren zestig werd de aanvoer van groente en fruit echter steeds meer via de weg vervoerd, en werd een deel van de Veilinghaven gedempt. De oude veilinghal werd in 2000 gesloopt. De herbestemming van de voormalige Veilinghaven tot een historische haven voor bewoonde voormalige bedrijfsvaartuigen is geïnitieerd door een drietal architecten, die alle in het bezit zijn van een historisch schip: de Initiatiefgroep Historische Haven Utrecht (IHHU).

De initiatiefgroep heeft een plan gemaakt voor een historisch verantwoorde invulling van de oude Veilinghaven met directe havenomgeving. Kern van het plan bestaat uit het realiseren van vijftien ligplaatsen voor historische schepen, de bouw van een havenloods, refererend aan een veilinggebouw de plaatsing van een historische havenkraan uit 1961, gebouwd door het Enschedese constructiebedrijf "Thole" en de herbestemming van vier zand- en grindtrechters. Deze stalen constructies herinneren aan de vroegere functie van de haven als overslag-faciliteit van zand en grind en zijn verbouwd tot atelier- en bedrijfsruimten. Heel toepasselijk hebben ze de naam "U-trechters" gekregen.

Meer informatie over dit havenproject is te vinden op de website: www.parkhavenutrecht.nl
Architectuurbureau Sluijmer & van Leeuwen www.architectuurbureau.nl
Metname www.metname-architectuur.nl
Studio NL-D www.studioNL-D.com

Noord-Holland

Amsterdam: Verscholen in het stadsdeel Oostenburg ligt een groot industrieel complex te wachten op een nieuwe bestemming: de Van Gendhallen. Dit enorme industriële complex bestaat uit vijf evenwijdig gelegen bakstenen loodsen van 150 meter lengte. Het bedrijfscomplex werd tussen 1898 en 1905 gebouwd naar een ontwerp van de bekende architect A.L. van Gendt, tevens ontwerper van het Amsterdamse concertgebouw. Het complex werd gebuikt als machinefabriek voor de firma Werkspoor, later de firma Stork.

Voor de Van Gendhallen, een rijksmonument, heeft het stadsdeel Centrum voorwaarden opgesteld voor de transformatie naar een nieuwe functie. De hallen mogen daarvoor slechts beperkt worden uitgebreid en vernieuwd, om het monumentale karakter van de hallen in het stadsgezicht te behouden. Om het beschikbare vloeroppervlak uit te breiden mag een deel van de daken worden verhoogd, en mogen tussenvloeren in de hallen worden aangebracht.

Als nieuwe functie voor het complex wordt gedacht aan een combinatie van een cultureel centrum met bioscopen en theaters, en de vestiging van kleinschalige bedrijven. Ook zal in de nieuwe situatie aandacht worden besteed aan het industriële verleden, door het tentoonstellen van oude machines en gereedschappen. Eigenaar is de woningcorporatie "Het Oosten".



Scheveningen visrokerij den Dulk.
Foto M. Overbeek

Zuid-Holland

Scheveningen: De oude visrokerij van de firma Den Dulk aan de Scheveningse haven blijft behouden. Lang zag het er naar uit, dat de visrokerij plaats moest maken voor een nieuwbouwproject. Woningcorporatie Staedion en projectontwikkelaar BAM willen aan de Dr. Lelykade een groot appartementencomplex bouwen. In het kader van dit plan zijn enkele pakhuizen aan de kade al gesloopt, maar de visrokerij blijft overeind. Het bedrijfspand bestaat uit een bakstenen bedrijfshal in de trant van de traditionele Delftse School, gebouwd in 1936. Erachter staat een hoge gemetselde schoorsteen, een van de laatste in de gemeente Den Haag. Aangezien een meerderheid van de gemeenteraad tegen de sloop van de visrokerij was, werd een nieuw onderzoek gedaan naar de cultuurhistorische waarde van het complex. Dit rapport concludeerde dat sloop van de visrokerij de enige optie was. Desondanks bleef de weerstand tegen de sloop groot en werd een compromis bereikt: de voorgevel van de visrokerij en de schoorsteen blijven behouden, en de nieuwbouw zal daaraan aangepast worden.

**WEDEROPBOUWRAPPORTEN
GEMALEN EN FABRIEKEN 1940-1965.**
Rutger Polderman: gemalen; categoriaal onderzoek wederopbouw 1940-1965. Zeist, RACM, 2006. 58 blz., ill., lit. opg. bijlagen. Karel Loeff: fabrieksgebouwen categoriaal onderzoek wederopbouw 1940-1965. Zeist, RACM, 2006, 70 blz., ill., lit. opg. bijlagen.

In het kader van een onderzoek naar de wederopbouwarchitectuur in Nederland heeft de Rijksdienst voor Archeologie, Cultuurlandschap en Monumenten (RACM) onlangs een aantal categorale rapporten uitgegeven. Elk van deze rapporten beschrijft een categorie gebouwen. In 2006 werden rapporten gepubliceerd over gemalen en fabrieksgebouwen. Beide rapporten beschrijven de achtergrond en selectiecriteria van het project wederopbouwarchitectuur. Hierin worden de methodiek, de afbakening en de opbouw van de categorale studie beschreven. In de volgende hoofdstukken wordt de historische ontwikkeling van het gebouwentype beschreven en de bouw en architectuur van het gebouwentype in de periode 1940-1965. Vervolgens wordt een overzicht gegeven van de tussen 1940 en 1965 gebouwde fabrieksgebouwen en gemalen, alsmede een toesluiting op de preselectie. In de bijlagen is naast een bronvermelding van literatuur en afbeeldingen onder andere een beschrijving van de werking en indeling van de Wederopbouwbank opgenomen. De rapporten zijn voorzien van tekeningen, tabellen en kleurenfoto's. Van een aantal belangrijke fabrieksgebouwen en gemalen zijn uitvoerige beschrijvingen opgenomen. Verkrijgbaar bij de Rijksdienst voor Architectuur, Cultuurlandschap en Monumenten:
info@monumentenzorg.nl

Literatuur

Ad Vorrsselaars en Jan Schreirs: MOLENS, MAALDERIJEN EN MEEL-FABRIEKEN IN TILBURG. Tilburg, uitg. A.Vorrsselaars/J.Schreirs/ Drukkerij Gianotten, 2006. 246 blz., ill., lit. opg. bijlagen. Geen ISBN. Prijs: € 39,95.

Aan het einde van de 13e eeuw stonden er waarschijnlijk al een watermolen en twee windmolens in Tilburg. Vanaf de 17e eeuw werden er molens bijgebouwd en in de 19e eeuw bereikte het aantal molens, aangedreven door de wind of door paardenkracht (rosmolens) een hoogtepunt. Ook verschenen er motorische maalderijen en enkele grote meelfabrieken in de stad, die door heel Nederland hun meel en bloem leverden. Daarnaast waren er molens die uit zaden olie sloegen, voornamelijk bestemd voor huishoudelijk gebruik. Een aantal van deze molens en maalderijen kende slechts een zeer kort bestaan, en in de 21e eeuw is vrijwel alle maalactiviteit uit de stad verdwenen. In dit boek wordt de geschiedenis beschreven van alle 45 Tilburgse molens en maalderijen. Helaas is van deze molenrijkdom slechts een schamel restant overgebleven in de vorm van een enkel maalderijgebouw en een molenstomp. Behalve voor de molens en maalderijen zelf, is er ook ruim aandacht voor de mensen achter de molens en maalderijen, zoals mulders, fabriekseigenaren en bouwheren. Het grootste deel van het boek beschrijft uitvoerig de geschiedenis van de windmolens en watermolens, geïllustreerd met historische foto's en tekeningen. Een hoofdstuk is gewijd aan de geschiedenis van de Tilburgse maalderijen en meelfabrieken. Met deze uitgave is een belangrijk deel van de industriële geschiedenis van Tilburg vastgelegd.

Literatuur

Jos van Warmenhoven, Peter Nijhof en Marca Bultink:
NIEUW LEVEN VOOR OUDE BOLLENSCHUREN.
Lisse, Project Behoud en Herbestemming Bollenschuren, 2006. 74 blz., ill., lit.opg.

Ooit stonden er meer dan duizend bollenschuren in de Duin- en Bollestreek tussen Leiden en Haarlem. Nu zijn er nog maar circa vierhonderd schuren over, waarvan de meeste geen agrarische bestemming meer hebben. De gebouwen hebben een unieke architectuur, waarbij vorm en functie samenvallen. Bollenschuren vertellen het verhaal van de opkomst en bloeitijd van de bloembollenteelt. Dit cultuurhistorische erfgoed is beeldbepalend voor het landschap en de identiteit van de bewoners van de Duin- en Bollestreek. Duurzaam behoud voor de toekomst is het best verzekerd als de schuur een nieuwe functie krijgt. Gelukkig krijgen steeds meer oude bollenschuren een nieuwe bestemming, waardoor ze een tweede of soms zelfs een derde leven krijgen. Met veel

liefde, tijd en eigen geld worden oude bollenschuren door particulieren en bedrijven omgetoverd tot comfortabele woon- en werkruimten. In dit boek worden vele inspirerende voorbeelden beschreven van gerestaureerde bollenschuren met nieuwe bestemmingen. Dit boek dient als stimulans voor eigenaren en overheden om oude bollenschuren een nieuwe bestemming te geven. Architecten, bouwers en particulieren kunnen hun voordeel doen met creatieve en praktische tips voor onderhoud en restauratie, die recht doen aan de bollenschuur en de omgeving. In een inleidend hoofdstuk wordt de typische bouw en architectuur van de bollenschuur beschreven, alsmede de verschillende typen bollenschuren. Verder worden vormen van herbestemming beschreven. Het grootste deel van het boek beschrijft de restauratie en herbestemming van twintig bollenschuren in Lisse, Hillegom, Sassenheim, Noordwijk, Rijnsburg en Voorhout. Meer informatie over het onderwerp is te vinden op de website van het Project Behoud en Herbestemming Bollenschuren: www.bollenschuren.nl

K.J.Steehouwer:
PANNERDENSCH KANAAL; DE HOOFDKRAAN VAN NEDERLAND.
Zeist, Rijksdienst voor Archeologie, Cultuurlandschap en Monumenten, 2007. 70 blz., ill., kaarten, plattegronden. ISSN 0928-1444. Prijs: onbekend.

In de reeks Cultuurhistorische routes in Nederland verscheen onlangs dit deeltje over het Pannerdensch Kanaal in Gelderland. Het Pannerdensch Kanaal bestaat dit jaar 300 jaar. Het kanaal, aanvankelijk ontworpen als vestinggracht, werd in 1707 vergraven om meer water naar de Neder-Rijn en de IJssel te laten stromen vanuit de Rijn. Helaas bleek het succes aanvankelijk te groot: er stroomde zoveel extra water naar het noorden dat veel dijken het begaven en overstromingen niet uitbleven.

Door fundamenteel onderzoek en grote investeringen te doen, kregen ingenieurs van vier samenwerkende provincies de grote rivieren uiteindelijk in toom. In de Franse tijd werd zelfs een nieuwe dienst opgericht die steeds verder zou uitgroeien. Aldus werd met het graven van het Pannerdensch kanaal het fundament gelegd voor het huidige instituut van Rijkswaterstaat. In deze gids wordt in het eerste deel uitvoerig de geschiedenis beschreven vanaf de Romeinse tijd van de waterhuishouding in de Rijn tot het ontstaan van het Pannerdensch kanaal. In het tweede deel worden het landschap en de monumenten in het gebied beschreven in twee fietsroutes van 33 en 44 kilometer. Aan de orde komen onder andere stuwen, sluisen, kastelen en havezaten, de forten Westervoort en Pannerden, de steenfabrieken langs de rivier en de stadjes Huissen en Zevenaar.

M. Overbeek



Sassenheim bollenschuur.
Foto M. Overbeek



Colofon Industria in Heemschut

Industria is de nieuwsbrief van de Stichting Industrieel Erfgoed Nederland (FIEN). FIEN zet zich sinds 1984 in voor het behoud van industrieel erfgoed in Nederland. Bij FIEN zijn 65 lokale en regionale stichtingen en verenigingen aangesloten.

Website
www.industrieel-erfgoed.nl

Redactieadres Industria
Redactie Industria
p/a Marcel Overbeek
Noteboomstraat 61
8021 WR Zwolle

Mailadres
industria@industrieel-erfgoed.nl