



Druten: Tramremise (foto Marcel Overbeek)

Tussen 1902 en 1934 heeft in het land van Maas en Waal een stoomtrein gelopen tussen Nijmegen en Wamel. De oprichters, de heren Hiebendaal en Bouwens hebben 20 jaar nodig gehad om het traject gerealiseerd te krijgen.

De stoomtram was als vervoermiddel van belang bij de ontsluiting en de economische ontwikkeling van deze streek. Rond 1932 was de concurrentie van autobussen, taxi's en vrachtwagens dusdanig groot geworden, dat de exploitatie van de stoomtrein moest worden beëindigd.

Van de tramlijn resteert alleen nog het stationemplacement in Druten, een uitgebreid complex bestaande uit een locomotiefremise, rijtuigremise, twee dienstwoningen voor de directeur en de bedrijfsleider en een kantoorgebouw. De in baksteen opgetrokken gebouwen werden in 1901 ontworpen door ingenieur W.Cramers uit Den Haag. Indrukwekkend is vooral de rijtuigenremise aan de Stationsstraat, met een fraai versierde kopgevel, met gebogen geveltop met pinakel en een groot gietijzeren rondboogvenster. De remise bestaat uit vijf traveeën en heeft een

■ MONUMENT VAN DE MAAND

Tramremise

Druten

dakconstructie die bestaat uit samengestelde stalen balken, met klinknagels bevestigd. In een van de kopgevels is een tegeltableau aangebracht met het jaartal 1902. De rijtuigremise werd tot voor kort nog gebruikt als busgarage voor de busbedrijven Zuid-Ooster en later Hermes. De voormalige opzichterswoning is nu als woonhuis in gebruik. De eigenaar van het complex, een projectontwikkelaar, heeft plannen voor de bouw van een flatgebouw op het voormalige rangeerterrein aan de Mr. van Coothstraat, waardoor het aanzicht van het oude tramstation ernstig zal worden geschaad. De Bond Heemschut heeft inmiddels bij de gemeente Druten aandacht gevraagd voor het bedreigde tramcomplex. ■

DECEMBER 2005

INDUSTRIA IS EEN UITGAVE VAN
STICHTING FEDERATIE INDUSTRIEEL
ERFGOED NEDERLAND (FIEN).
WWW.INDUSTRIEEL-ERFGOED.NL

INHOUD

MONUMENT VAN DE MAAND 1

AGENDA 2

NIEUWS UIT AANGESLOTEN ORGANISATIES 3

BERICHTEN 4

LITERATUURSIGNALERING 7

ADVERTENTIE

Nationale Maatschappij tot
Behoud, Ontwikkeling en Exploitatie
van Industrieel Erfgoed
www.boei.nl



Enschede: textiel fabriek Jannink (1900)

■ AGENDA

Koog aan de Zaan: tentoonstelling *Beschuit met muisjes*

In het Molenmuseum te Koog aan de Zaan is tot 12 december deze tentoonstelling te bezichtigen, gewijd aan de geschiedenis van beschuitfabricage en die van de Zaanse beschuit in het bijzonder. De expositie toont diverse aspecten van de Zaanse beschuit-industrie, welke teruggaat tot de 16e eeuw, toen de scheepsbeschuit werd gebakken. Speciale aandacht is er voor de twee grote beschuitfabrikanten in de Zaanstreek: Verkade en Hille. Verkade begon met de beschuitbakkerij in 1889, Hille volgde in 1900. Tussen deze twee bedrijven ontstond een grote concurrentiestrijd, waarbij de bedrijven elk met de succesverkoopformule van plaatjesalbums kwamen. Op de expositie zijn oude bedrijfsfilms te zien, evenals reclamemateriaal, machines, decoratieve blikverpakkingen en oude affiches.

Enschede: tentoonstelling *Cotton Mills for the Continent; Sidney Stott en de Engelse spinnerijen in Munsterland en Twente*

Tot 29 januari 2006 is in Museum Jannink in Enschede deze expositie te zien, die eerder te bezichtigen was in het Textilmuseum Rheine en in het Textilmuseum in Bocholt. Centraal in de expositie staan de ontwerpen voor grote spinnerijen, die tot stand kwamen onder invloed van de Engelse architect Sidney Stott uit Oldham. Bijna kant en klaar konden de grote katoenspinnerijen zo'n 100 jaar geleden in Engeland besteld worden. Geheel naar wens van de fabrikant leverden 's werelds grootste textielmachinebouwers ook de fabrieksplattegronden met de machine-opstelling. In Twente en het aangrenzende Munsterland was Sidney Stott een veel gevraagde architect. In het tijdvak tussen 1880 en 1914 hebben Stott en andere

industriearchitecten als Beltman in Enschede alleen al ca. 70 grote spinnerijen gebouwd. Het spinnen van katoen was een brandgevaarlijke activiteit. Dit was de reden dat bij het ontwerpen van de grote spinnerijen ook watertorens met een sprinklersysteem werden toegevoegd aan het fabrieksgebouw. Vaak werden deze torens rijk versierd met bouwkundige ornamenten. De immense textiel fabrieken hebben decennia lang het stadsbeeld van Twentse steden als Hengelo, Enschede, Almelo en Oldenzaal bepaald. Na de ineenstorting van de textielindustrie in de jaren zestig en zeventig kwam ook het einde voor vele leegstaande fabrieksgebouwen. Slechts enkele fabrieken in de trant van Sidney Stott konden behouden blijven, waaronder de spinnerij van G. Jannink aan de Haaksbergerstraat in Enschede, in de jaren zeventig verbouwd tot textielinduseum. De expositie toont dit en ook andere voorbeelden van een geslaagde herbestemming van de oude textiel fabrieken.

Voor meer informatie: www.museumjannink.nl

Stadskanaal: tentoonstelling *50 jaar Philips in Stadskanaal*

Dit jaar is het 50 jaar geleden dat Philips zich vestigde in Stadskanaal. In de Philipsfabriek werden beeldbuizen voor televisietoestellen gefabriceerd. Op 14 november 1955 begon Philips telecommunicatie Industrie (PTI) in Stadskanaal met de fabricage van relais en kabelbomen. Op het industrieterrein aan de Vlederweg werden een aantal grote fabrieksgebouwen gebouwd, waar na enkele jaren de productie van relais werd vervangen door de productie van dioden. Ook werden televisiebeeldschermen gemaakt in de vestiging in Stadskanaal. Begin jaren zeventig groeide Philips-Stadskanaal met meer dan 3.000 werknemers uit tot de grootste werkgever in de veenkolonie. Daarna begon de periode van automatisering en

verdergaande mechanisatie: meer machines en minder werknemers. In 1987 werd de productie van zwart-witbeeldschermen beëindigd. Begin jaren negentig werd de productie van halfgeleiderbuizen verplaatst naar het verre Oosten (o.a. China): de afbouw van Philips-Stadskanaal was begonnen, een neerwaartse ontwikkeling die uiteindelijk in 2006 zal resulteren in de definitieve sluiting van de fabriek in Stadskanaal. De vestiging van de Philipsfabriek heeft grote betekenis gehad voor de economische en culturele ontwikkeling van de veenkolonie. De tentoonstelling is tot 25 juni 2006 op twee locaties te bezichtigen: het Streekhistorisch Centrum in de vervenersvilla Ter Marsch aan de Ceresstraat 2, en in het bedrijventerrein Mercurius, Electronicaweg 1. Geopend elke woensdag en donderdagmiddag en elke tweede zondag van de maand van 14.00 tot 17.00 uur.

Meer info: www.museumphilipsstadskanaal.nl

Hattem: tentoonstelling *Droste: altijd welkom!*

In het bakkerijmuseum Het warme land in Hattem is tot 8 januari 2006 een tentoonstelling te bezichtigen over de geschiedenis van chocolade- en cacao-fabrikant Droste uit Haarlem. In de tentoonstelling zijn allerlei Droste-objecten te zien, zoals blikken met het bekende verpleegster-logo, exportverpakkingen, het Droste-mannetje en allerlei producten die met spaaracties verkregen konden worden. Ook zijn er vlaggen, klokken, toonbankplaten, aandelen, chocoladevormen, advertenties en chocolademelkapparatuur te zien.

Voor meer informatie: www.bakkerijmuseum.nl

Vlissingen: tentoonstelling *Zeeuwse maritieme affiches*

In het Zeeuws Maritiem MuZEEum is tot 5 februari 2006 een overzichtstentoonstelling te bezichtigen van Zeeuwse maritieme affiches uit vroeger

tijden. Door samenwerking tussen het museum en diverse archiefinstellingen in Zeeland, Antwerpen en Vlaanderen, kon een unieke collectie affiches worden tentoongesteld. In Zuidwest-Nederland ontstonden vanaf het begin van de 19e eeuw allerlei lijndiensten voor personen- en vrachtovervoer tussen de Nederlandse en Vlaamse havens. Later kwamen ook geregelde boottendiensten met Engeland en de Verenigde Staten in de vaart. Bekende boottendienstondernemingen waren de Stoomvaartonderneming Zeeland (SMZ) en de Olau Line. Voor het vervoer tussen de Zeeuwse eilanden waren de Provinciale Stoomboot Diensten (PSD) de belangrijkste vervoerder. Vanuit Antwerpen zorgde de Red Star Line voor een boottienstverbinding met New York. Om passagiers te werven werden schitterende, vaak kleurrijke affiches gemaakt. Het Zeeuws Archief heeft een inventarisatie gemaakt van alle maritieme affiches in musea en archieven in de provincie Zeeland. Meer informatie: www.maritiemmuzeem.nl, MuZEEum, Nieuwendijk, Vlissingen, telefoon (0118) 412498 ■

■ NIEUWS UIT DE AANGESLOTEN ORGANISATIES



Stichting Industrieel Erfgoed Deventer (SIED)

Op zaterdag 5 november organiseerde de SIED een excursie in

het gerestaureerde graansilogeboouw van de firma Weijers aan de Bergpoortstraat. De voormalige graanopslagplaats, gebouwd in 1902, is een van de industriële pronkstukken, die mede dankzij de inzet van de SIED voor het nageslacht bewaard bleven. De graansilo heeft sinds vijf jaar een nieuwe bestemming als archeologiedepot van de gemeente Deventer en de provincie Overijssel. Het interieur van de silo is voor de nieuwe functie verbouwd, maar met gebruik van authentieke elementen. In de voormalige open meelsilo's zijn metalen vloeren met magazijnstellingen aangebracht.

Project Deventer Blik

Op 19 november werd in het Deventer stadhuis het eerste exemplaar van *Deventer blik; geschiedenis van arbeids-*

emigranten in een Nederlandse industriestad officieel gepresenteerd. Het boek, een uitgave van de stichting IJsselacademie in samenwerking met de SIED, is geschreven door Ewout van der Horst.

De industriestad Deventer trok al vanaf 1945 allerlei ongeschoolde buitenlandse werknemers aan voor de lokale industrie. Het begon met Italianen, Molukkers en later ook Turken. Vooral deze groep buitenlandse werknemers hebben een belangrijke rol gespeeld in het Deventer economische en maatschappelijk leven vanaf het midden van de jaren zestig. De meeste Turken werkten bij de blikfabriek van de firma Thomassen & Drijver, in de jaren zestig het grootste bedrijf in Deventer. Door middel van interviews, archiefonderzoek en uniek beeldmateriaal schetst historicus Van der Horst een bijzonder boeiend stuk sociale geschiedenis, dat ook model kan staan voor soortgelijke ontwikkelingen in andere Nederlandse industriesteden. Het boek is verkrijgbaar bij de boekhandel en de IJsselacademie

Meer informatie: info@ijsselacademie.nl, telefoon (038) 3315235 ■



Hengelo: gieterijhal Stork (foto Marcel Overbeek)

Stichting Industrieel Erfgoed Leiden (STIEL)

STIEL heeft een aanvraag ingediend om het complex van het voormalige bedrijfspand aan de Oude Varkensmarkt op de gemeentelijke monumentenlijst te plaatsen. De smederij is een bijzonder gaaf voorbeeld van een smederij uit het begin van de twintigste eeuw. Het pand, dat bestaat uit een bedrijfsgedeelte met bovenwoning, verkeert van binnen nog praktisch in dezelfde staat als honderd jaar geleden. De smederij is anno 2005 nog steeds in bedrijf.



Stichting Fabrieksschoorstenen (STIF)

Het aantal cultuurhistorisch waardevolle fabrieksschoorstenen neemt de laatste jaren gestaag af. Om dit proces staande te brengen is de STIF door de Rijksdienst voor Monumentenzorg gevraagd een inventarisatiestudie te verrichten naar oude fabrieksschoorstenen in Nederland. Na een onderzoek van een jaar heeft de STIF het rapport *Dwarsblik* uitgebracht, waarin 131 fabrieksschoorstenen worden voorgedragen voor behoud en een mogelijke status als rijksmonument zullen krijgen. De overwegingen die tot deze selectie hebben geleid en de selectie zelf zijn vastgelegd in het rapport *Fabrieksschoorstenen in Nederland. Een dwarsblik van monumenten van bedrijvigheid*. Op 7 december is in het Nederlands Stoommachinemuseum in Medemblik het eerste exemplaar van het rapport overhandigd aan een vertegenwoordiger van de Rijksdienst voor Monumentenzorg en aan de heer A.K.D. Boon, directeur van de NV BOEI (Nationale Maatschappij tot Behoud, Ontwikkeling en Exploitatie van Industrieel Erfgoed).

■ BERICHTEN

Overijssel

Hengelo • In het centrum van Hengelo, ten zuiden van het NS-station ligt het immense industrieterrein van de machine- en ketelfabriek van de Firma Stork. Voor dit historische industrieterrein, met vele industriële monumenten, is een masterplan ontwikkeld onder de benaming *Hart van Zuid*. Een van de speerpunten in dit plan is de vestiging van een nieuwe locatie voor het ROC (Regionaal Opleidings Centrum) Hengelo. De nieuwbouw voor het ROC zal voor een deel worden gehuisvest in bestaande oude industriegebouwen van Stork. Centraal in het nieuwe schoolcomplex staat de centrale hal-ontmoetingsplek, die wordt gehuisvest in de grote gieterijhal uit 1902. Om deze hal geschikt te maken voor de nieuwe functie zal een deel van de hal worden gesloopt. Acties van onder meer het Cuypersgenootschap om meer onderdelen van de gieterijhal te behouden, hebben geen succes gehad. Van de gieterijhal zal alleen de stalen spantenconstructie behouden blijven.

Vollenhove • In opdracht van het waterschap Reest en Wieden zullen twee historische waterbouwkundige monumenten worden gerestaureerd: het sluisje in de Westergrieff bij Meppel en vier zogenaamde *klijften* in het Vollenhoverkanaal bij Vollenhove. Het sluisje in de Westergrieff dateert oorspronkelijk uit de 16e eeuw en is in 1878 geheel vernieuwd. De bakstenen sluishoofden worden hersteld en de houten sluisdeuren teruggeplaatst. Bijzonder bij deze sluis zijn de natuurlijke met gras begroeide oevers. De houten klijften in het Vollenhoverkanaal werden voor de inpoldering van de Zuiderzee voor de kust van Vollenhove in zee gebouwd en dienden als schokbrekers. Na drooglegging van de Noordoostpolder bleef een aantal klijften staan, die langzaam in verval raakten.

Friesland

Workum • De laatste aardewerkfabriek van Workum, eigendom van de firma De Boer, is onlangs gesloten. Hiermee komt een einde aan een traditie van meer dan driehonderd jaar aardewerkfabricage. De streek langs de voormalige Zuiderzeekust kende vroeger een grote concentratie aardewerkfabrieken, vanwege de aanwezigheid van goede zeeklei. De aardewerkfabriek van de Boer kon het niet meer bolwerken door een afzetdaling van aardewerk en het gebrek aan opvolgers. Het bedrijf is gevestigd in een voormalige zuivelfabriek uit 1880. Het fabrieksgebouw zal worden gesloopt.

Gelderland

Hattem • De Hezenberger sluis, een oude schutsluis in het Apeldoorns Kanaal bij Hattem, verkeert in slechte staat en moet worden opgeknapt. Vooral het metselwerk en de houten kaapstanders en remmingswerken moeten worden hersteld. De provincie Gelderland beslist binnenkort of er geld beschikbaar komt voor de restauratie. De kosten van het herstel worden geraamd op zeshonderdduizend euro. Het waterschap Veluwe, eigenaar van het kanaal met de sluisen, wil een deel van de kosten betalen. De Hezenberger sluis is een van de zes oude sluisen in het kanaal en dateert uit 1873. De sluis vormt samen met de ophaalbrug en het sluiswachterhuis een fraai ensemble. Sinds de sluiting voor de scheepvaart in 1972 is de sluis, een rijksmonument, niet meer gebruikt.

Loenen • De historische papiermolen De Middelste molen in Loenen, gemeente Apeldoorn, wordt sinds 2003 in fasen gerestaureerd. De gebouwen en de machines, waaronder een stoommachine en een kollergang, zijn inmiddels in de oude staat teruggebracht. De papiermolen werd in 1662 gesticht en in 1887 na een brand geheel herbouwd. In 1900 ging



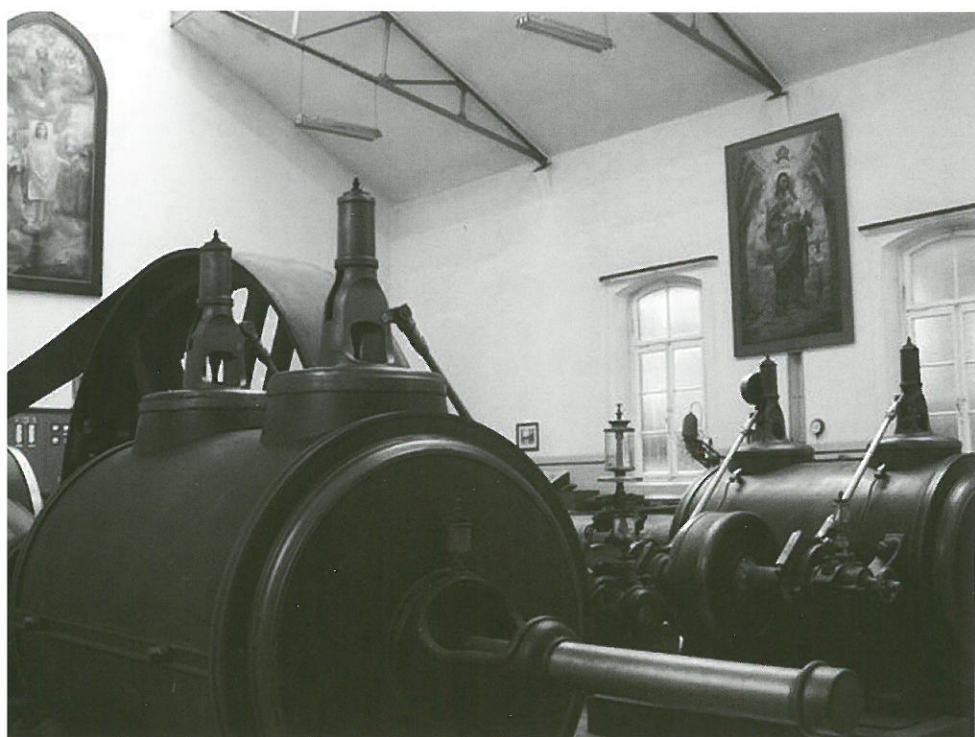
Loenen: Papierfabriek De Middelste Molen (foto M. Overbeek)

men over op stoomkracht om de machines voor de papierfabricage aan te drijven en werd een schoorsteen gebouwd. Vanwege bouwvalligheid werd de schoorsteen eind jaren tachtig afgebroken, met uitzondering van de vierkante gemetselde fundering. Na jaren van voorbereiding kon in oktober j.l., de eerste steen worden gelegd voor de herbouw van de schoorsteenpijp. De Stichting de Middelste Molen heeft na lang speurwerk een steenbakkerij gevonden die in staat is om de originele radiaalstenen voor de schoorsteen te bakken. Volgens de planning zal de vijftien meter hoge schoorsteen eind dit jaar gereed zijn, waarmee dit unieke industriële monument geheel hersteld zal zijn. De Stichting de Middelste Molen wil de papierfabriek in de toekomst regelmatig voor het publiek open stellen, met ook enkele 'stoomdagen' per jaar.



Zuid-Holland

Dordrecht • De monumentale watertoren van Dordrecht, gelegen aan de Noordendijk krijgt een nieuwe bestemming. De watertoren werd in 1887 gebouwd in de stijl van een vierkante kasteeltoren, naar een ontwerp van architect J.Kloes. De voormalige watertoren, sinds enkele jaren niet meer in gebruik, zal een nieuwe bestemming krijgen als hotel, in combinatie met een restaurantvoorziening in het voormalige naastgelegen pompgebouw uit 1941. Om de nieuwe accommodatie voor bezoekers toegankelijk te maken, wordt een deel van het vaarwater Wantij uitgegraven, zodat hotel en restaurant per boot bereikbaar zijn. Op het terrein van de watertoren, nu nog in gebruik bij het gemeentelijk energiebedrijf, zal een nieuwbouwwijk van ca. 1.600 woningen verrijzen. De exploitatie van het watertorenhotel en het restaurant gebeurt door de exploitanten van hotel New York in Rotterdam. Als de plannen doorgaan zal waarschijnlijk in 2006 begonnen worden met de uitvoering. ➤



Stoommachine Steyl (foto Rijksdienst voor de Monumentenzorg, Zeist)

Limburg

Steyl • Wethouder Jo van der Velden van de gemeente Venlo heeft op 3 november in het ketelhuis van de kloosterorde SVD in Steyl, een cheque van € 15.000,— overhandigd aan Peter Linssen, de voorzitter van Stichting Stijlvol Steyl. De stichting zal met instemming van de eigenaar (de kloosterorde Steyl) het monumentale ketelhuis, met onder andere een unieke stoommachine uit 1909 gaan onderhouden.

De opzet is dat de vrijwilligers van Stijlvol Steyl, met dit geld en nog te verwerven sponsorgelden, de stoommachine gaan opknappen, zodat deze na een rustperiode van ruim 30 jaar, in 2008 weer 'onder stoom' kan gaan. Het ketelhuis verkeert momenteel in een slechte staat van onderhoud.

De stoommachine werd in 1909 aangekocht door de kloosterorde om in de eigen energievoorziening van kloosterdorp Steyl te voorzien. De machine is gebouwd door de Hannoversche Maschinenbau Aktien Gesellschaft te Hannover-Linden und Chemnitz. In het ketelhuis staan twee verwarmingsketels uit 1952 opgesteld, afkomstig van de firma Steinmuller. Het ketelhuis en de machines staan op de rijksmonumentenlijst. Kloosterdorp Steyl is volgens de Rijksdienst een voor West-Europa unieke combinatie van kloosters, tuinen, begraafplaatsen, grotten, musea en industriële monumenten zoals de kloosterdrukkerij, de watertoren en een timmerwerkplaats.

Valkenburg • Bierbrouwerij De Leeuw in Valkenburg zal eind dit jaar stoppen met het brouwen van bier. Hiermee komt een einde aan een 120 jaar lange periode als zelfstandige brouwerij. De productie

van bier zal worden verplaatst naar het Belgische Leuven, waar de zetel van moedermaatschappij Haacht zich bevindt.

Brouwerij De Leeuw verkeerde al enige tijd in problemen, onder meer door afzetproblemen. Al eerder werden de bottelarij en de expeditieafdeling gesloten, en straks blijft slechts de afdeling administratie in Valkenburg over. Onduidelijk is wat er met de cultuurhistorisch waardevolle bedrijfspanden zal gaan gebeuren. De brouwerij is ontstaan uit een watermolen op het riviertje de Geul, die in 1820 werd gesticht als buskruutmolen. Na 1875 werd de watermolen gebruikt voor papierfabricage, om in 1887 over te gaan in handen van de Aachener Export Brauerei, later bierbrouwerij De Leeuw. In de fabriek is nog steeds het grote ijzeren waterrad aanwezig, dat in 1875 werd aangebracht. Het waterrad werd tot voor kort nog gebruikt voor het opwekken van elektriciteit voor de brouwerij.

Zeeland

Eede • Een van de laatste overgebleven luchtwachtstorens van Nederland, in het Zeeuws-Vlaamse Eede is van de ondergang gered. De in beton opgetrokken veertien meter hoge luchtwachtoren werd begin jaren vijftig gebouwd ten tijde van de koude oorlog. Door middel van een netwerk van deze torens konden waarnemers vijandelijk binnendringende vliegtuigen observeren. Van de ooit 276 in Nederland gebouwde torens zijn er slechts zeventien overgebleven. De meeste torens zijn afgebroken. Het Eedese exemplaar, dat in slechte staat verkeert, is in september voor € 1,— overgenomen van de gemeente Sluis door de Stichting Militair Erfgoed. Deze stichting, die buiten gebruik geraakte militaire gebouwen en objecten wil behouden, wil de luchtwachtstoren in Eede conserveren en mogelijk een nieuwe bestemming geven.

Utrecht

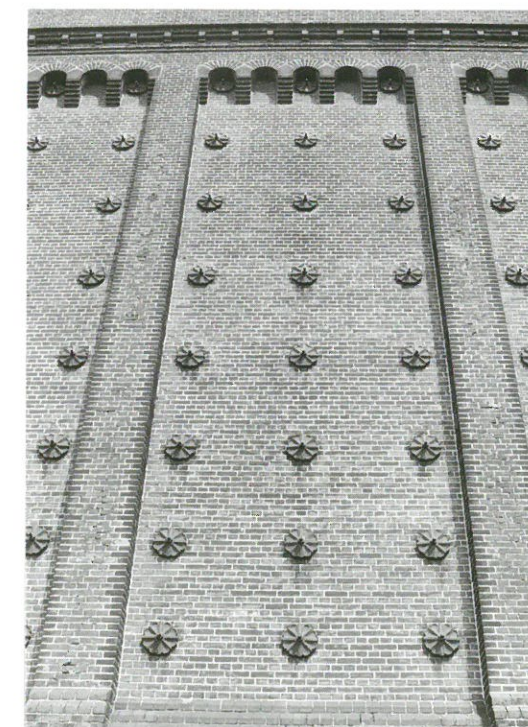
Amersfoort • Tweedehandsboekenconcern De Slegte zal het centrale magazijn in Amersfoort verplaatsen naar een nieuwe vestiging in Lelystad. Het oude magazijn, waar gemiddeld 4 miljoen boeken liggen opgeslagen, is gevestigd in een voormalige vleeswarenfabriek aan de Soesterweg. Het oude, vervallen fabriekscomplex met abattoirs heeft een oppervlakte van 10.000 meter en zal waarschijnlijk worden gesloopt. De stichting Siësta, die zich inzet voor het behoud van industrieel erfgoed in Amersfoort, pleit voor het behoud van de voormalige directeurswoning van de vleeswarenfabriek.

De vleeswarenfabriek werd in 1916 gebouwd in opdracht van H.S.N. Menko uit Amsterdam. Het oorspronkelijke fabrieksgebouw is anno 2005 nog nauwelijks herkenbaar, het ligt temidden van latere aanbouwen. In 1920 is de fabriek overgenomen door E. Noack's Koninklijke Fijne Vleeschwaren- en Conservenfabrieken. In de jaren zestig sloot de fabriek en het werd het bedrijf overgenomen door de firma Zwanenberg. In 1980 kocht de firma De Slegte de fabrieksgebouwen om er een boekenmagazijn in te vestigen.

Utrecht • Een van de belangrijkste bedrijven die de stad Utrecht heeft gekend is de Nederlandsche fabriek Van Werktuigen en Spoorwegmaterieel, kortweg genaamd Werkspoor. In 1913 vestigde dit bedrijf zich aan de westelijke rand van de stad Utrecht, aan het in 1892 gegraven Merwedekanaal (later Amsterdam-Rijnkanaal.)

De fabriek groeide uit tot een bloeiende onderneming, maar in de jaren zestig begon de neergang, die culmineerde in de sluiting van de fabriek voor spoorwegmaterieel (Rolma) in 1970. In 1982 werd ook de staalgieteryafdeling gesloten en werden de bedrijfsgebouwen deels afgebroken, deels herbestemd. Een belangrijk

cultuurhistorisch element dat nog herinnert aan Werkspoor, is het nabijgelegen tuindorp Elinkwijk. Deze arbeiderswoonwijk, opgezet volgens de tuinstadgedachte, werd tussen 1915 en 1927 gebouwd om huisvesting te bieden aan de grote aantallen arbeiders die bij Werkspoor in dienst kwamen. Elinkwijk is een uniek voorbeeld van een industriële woonwijk, gerelateerd aan een bedrijf. Straatnamen als Wattlaan, Stephensonstraat en Bessemerlaan zijn genoemd naar grote industriëlen uit het verleden. De gemeente Utrecht is voornemens om deze woonwijk voor te dragen als beschermd stadsgezicht. De woonwijk is ontworpen als een stedenbouwkundige eenheid door architect P.J. Hamers. ■



■ LITERATUURSIGNALERING

IJzersterk + steengoed; amateurs fotografieren industriële bouwwerken

Dit fraai vormgegeven fotoboek is het resultaat van het project *Industrie in beeld*, opgezet door de Stichting Beeldende Amateur Kunst (SBA), in samenwerking met het Nederlands Fotomuseum in Rotterdam. Aanleiding was de in 2002 door de SBA georganiseerde fotokijkdagen, waarbij amateurfotografen werd opgeroepen foto's met als thema *Industriële bouwwerken* te presenteren aan deskundigen op het gebied van fotografie en industrieel erfgoed. Uit de rijkdom aan inzendingen werd een selectie van het fotowerk van 22 Nederlandse amateurfotografen gebruikt voor het opzetten van de fototentoonstelling *IJzersterk en steengoed* in het Nederlands Fotomuseum in de zomer van dit jaar. Naar aanleiding van deze tentoonstelling verscheen een fotoboek onder de gelijknamige titel, waarin een selectie van het fotowerk van is opgenomen, met biografieën van de fotografen. Het resultaat is verbluffend goed en veelzijdig; het boek laat een rijkdom zien aan industriële opnamen in kleur en zwartwitfotografie van vaak verrassend hoge kwaliteit. Vele oude en moderne industriële objecten in Nederland, maar ook daarbuiten werden vastgelegd door fotografen die vaak al jaren op inspirerende wijze industriële objecten als transformatorhuisjes, haveninstallaties, gashouders, sluiswerken, fabrieken en treinmaterieel op de gevoelige plaat vastlegden. *IJzersterk + steengoed* vormt een welkome aanvulling op het thema *Industriële fotografie*. Rotterdam, NAI-uitgevers, 2005. 238 blz., ill. ISBN 90-5662 434 2. Prijs € 25,—

Lintsen, Harry

Made in Holland; een techniekgeschiedenis van Nederland (1800-2000)

In de afgelopen jaren werd onder auspiciën van de Stichting Historie der Techniek een groots opgezette geschiedschrijving van de techniek in Nederland uitgebracht. In totaal verschenen dertien delen, gewijd aan de techniekgeschiedenis van de 19e ►



Kunst in de Philips-reclame

en de 20e eeuw. Tal van gespecialiseerde onderzoekers en wetenschappers werkten mee aan dit grootse project, dat in 2004 werd afgerond. Om de resultaten van het onderzoeksproject ook voor een groter publiek toegankelijk te maken, werd besloten een gecompriëerde uitgave te schrijven, gebaseerd op de eerder verschenen delen. In *Made in Holland* beschrijft samensteller en eindredacteur Harry Lintsen, hoogleraar techniekgeschiedenis aan de TU Eindhoven in beknopte vorm de technische ontwikkelingen in de Nederlandse samenleving van 1800 tot 2000.

Op heldere wijze verhaalt de auteur het verhaal van de techniekgeschiedenis aan de hand van zes hoofdthema's. Niet alleen de ontwikkeling van fabrieken, producten en machines worden beschreven, maar ook wordt regelmatig stil gestaan bij de maatschappelijke gevolgen van de technische ontwikkelingen en de vraag in hoeverre technische innovaties verantwoordelijk zijn geweest voor het welzijn van de mens. *Made in Holland* biedt, ondanks de noodzakelijke beperkingen een degelijk en handzaam over-

zicht van twee eeuwen Nederlandse techniekgeschiedenis.

Zutphen, Uitgeversmaatschappij Walburg Pers, 2005. 384 blz., ill., lit.opg. ISBN 90 5730 349 3. Prijs € 29,50.

Wilbrink, Frans

Kunst in de Philips-reclame (1891-1941) Philips onderkende al in een vroeg stadium het belang van reclamecampagnes. Vanaf de introductie van de metaal-draadlamp in 1908 is er door en voor het bedrijf een enorme hoeveelheid reclame-uitingen gemaakt. Bekende kunstenaars als Ragout Hynckes, Albert Hahn en Leo Gestel kregen van Philips opdracht voor het ontwerpen van een affiche of een andere vorm van reclame-uiting. In 1923 neemt Philips de eerste professionele reclameontwerper, de Duitser Hans Oertle, in dienst. Twee jaar later ontstaat onder de bezielende leiding van Louis Kalff een reclamestudio waar ontwerpers uit verschillende landen werkzaam zijn. De reclamestudio, die vanaf 1928 Artistieke Propaganda heet, kent zijn hoogtepunt aan het einde van de jaren twintig als er

maar liefst elf ontwerpers in dienst zijn. In dit boek wordt de geschiedenis van de Philips-affiches in het tijdvak 1891-1941 beschreven door oud-Philips-werknemer Frans Wilbrink. Vanaf de jaren zeventig van de vorige eeuw begon hij met het verzamelen van Philips-affiches, resulterend in een indrukwekkende verzameling welke de basis vormde voor deze uitgave.

Hoewel het accent van het boek vooral ligt op het werk van reclametekenaars komen ook enkele fotografen en filmers, die in de reclamewereld actief waren, aan bod. Ruim 400, deels nooit gepubliceerde, afbeeldingen in kleur geven een fascinerend tijdsbeeld van de toenmalige Philips-reclame.

Eindhoven, (Z)00 producties, 2005. 144 blz., ill., lit.opg. ISBN 90 74009 33 6. Prijs € 20,75.

COLOFON

Industria: nieuwsbulletin van de 65 bij de Stichting Federatie Industrieel Erfgoed Nederland aangesloten organisaties.

Het nieuwsbulletin verschijnt vijf keer per jaar.

Industria komt mede tot stand door de financiële medewerking van het Prins Bernhard Cultuurfonds en de Rijksdienst voor de Monumentenzorg.

Redactie *Industria*, p/a M.N.M. Overbeek, Noteboomstraat 61, 8021 WR Zwolle.

E-mail industria@industrieel-erfgoed.nl

Kopij voor *Industria* 2001 nr. 1 s.v.p. toezenden aan de redactie uiterlijk 15 februari 2006.

Secretariaat en abonnementen

FIEN, Postbus 92023, 1090 AA Amsterdam, telefoon (020) 5289243, fax (020) 6653090

E-mail secretaris@industrieel-erfgoed.nl

Internet www.industrieel-erfgoed.nl

De FIEN is gevestigd in het centrum voor

Industrieel en Mobiel erfgoed (CIME),

Kruithuisstraat 23, 1018 WJ Amsterdam

Abonnementsopgave

Door overmaking van € 18,— voor de jaargang 2004 op postbankrekening 132802,

t.n.v. Stichting FIEN-Industria

Vormgeving Go Puck, Groningen

Druk PlantijnCasparie Groningen