

industria

NIEUWSBULLETIN

Industria is een uitgave van
Stichting Federatie Industrieel
Erfgoed Nederland,
augustus 2002, nummer 3
www.industrieelerfgoed.nl

Monument van de maand

Dakpannenfabriek 'Nieuw-Werklust' te Hazerswoude-Rijndijk



Nieuw-Werklust, foto Wibo Burgers

Inhoud

- 1 Monument van de maand
- 2 Agenda
- 3 Nieuws uit de aangesloten organisaties
- 3 Berichten
- 7 Literatuursignalering
- 8 Eten en drinken met Industrieel Erfgoed

Fien Nieuws

Agenda

zaterdag 21 september
FIEN-excursie
naar Brussel en Leuven

De dakpannenfabriek 'Nieuw-Werklust' in Hazerswoude-Rijndijk heeft de status van rijksmonument verkregen. Daarmee is een voorstel van die strekking van de Stichting Industrieel Erfgoed Leiden (STIEL) gehonoreerd. Intussen blijft de toekomst van het complex onzeker omdat het aanvankelijke herbestemmingsplan van de baan is, vooral vanwege de onzekere economische situatie na elf september vorig jaar. De fabriek levert naast dakpannen

onder meer ook bloem- en schoorsteenpotten. De oorsprong van de fabriek ligt waarschijnlijk al in de zeventiende eeuw. Langs de Oude Rijn, vanouds een belangrijke verkeersader, werd het beeld destijds beheerst door pannen- en steenfabrieken. grondstoffen zoals zand, turf en klei waren in voldoende mate aanwezig. De steen- en pannenfabrieken waren vroeger seizoensbedrijven, de productie van stenen en pannen speelde zich af tussen april en oktober.

In de herfst en de winter werden de voorraden klei aangevoerd, meestal per vlet. De klei werd met zand voorgemengd. De klei voor dakpannen, die vetter moest zijn dan de steenklei, werd met water in een eenvoudige schoepmolen gemengd, waarna kleiballen of -koeken werden gemaakt voor het vormen van een pan. Later werd dit proces gemechaniseerd. Na het persen werden de pannen te drogen gelegd in lange, open droogloodsen. Na drie droogperiodes werden de pannen gebakken in ovens, die elk 16.000 pannen kunnen bevatten en met turf of steenkool worden gestookt tot een temperatuur van 1000 graden. De klei voor de pannen bij Nieuw-Werklust kwam van een terrein aan de overzijde van de Rijn en werd via een aanleverkanaal door mid-

del van bootjes getransporteerd. Rond het midden van de negentiende eeuw had de fabriek in ieder geval drie droogloodsen, die westelijk van het aanleverkanaal gesitueerd waren. In de tweede helft van die eeuw kwam de directeurswoning tot stand.

De volgende gebouwen vallen onder de bescherming van de Monumentenwet: de directeursvilla, een cluster bestaande uit een kantoorgebouw, een ovengebouw en twee loodsen, een schaftlokaal annex opslaggebouw uit omstreeks 1930, een loods voor het maken van potten voor schoorstenen, een fabriekshal uit 1937, een houten kolen- en turfloods, twee loodsen en een droogloods, twee ovengebouwen en een tweede droogloods. Ook vijf arbeiderswoningen maken deel uit van het complex en komen

voor bescherming in aanmerking. De dakpannenfabriek in Hazerswoude-Rijndijk is, zo wordt gesteld in de toelichting op het besluit van staatssecretaris Rick van der Ploeg (Min. van Cultuur), van algemeen belang vanwege de cultuur- en architectuurhistorische waarde – als herinnering aan de vroegere florierende klei-industrie langs de Rijn en als een van de laatste voorbeelden van een nog in werking zijnde dakpannenfabriek van algemeen belang voor het Nederlands industrieel erfgoed. De ensemblewaarde is groot. Het complex met de schoorstenen is ook van stedenbouwkundige waarde vanwege het beeldbepalende karakter van het complex aan de Rijndijk.

Tijdens de monumentendag gaan er enkele duizenden bijzondere gebouwen open voor het publiek. De openstellingen zullen zich niet beperken tot de VOC-periode, maar richten zich op handel in brede betekenis. Uiteraard spelen de vele monumenten die uit de tijd van de Hanze en de grote Compagnieën bewaard zijn gebleven een grote rol, zoals pakhuizen, waaggebouwen, kantoren, scheepswerven en

koopmanshuizen. Maar er valt ook te denken aan markten, beurzen, tolhuizen, winkels, warenhuizen en veilinggebouwen. Ter ondersteuning van het landelijke thema verschijnt het gelijknamige boek 'koopmansgeest', van de hand van de historici Herman Beliën en Monique van Hoogstraten. Dit boek over de geschiedenis van de handel en de monumenten die daaraan gerelateerd

zijn, is het derde deel in de reeks die de Stichting Open Monumentendag sinds enkele jaren uitgeeft.

Het boek is te bestellen bij de Stichting Open Monumentendag voor de prijs van € 12,50 (excl. verzendkosten), via tel.nr. (020) 422 21 18, of via de website www.openmonumentendag.nl. Het boek is ook verkrijgbaar bij de boekhandel.

Agenda



Kachelmuseum, Alkmaar

1. Tentoonstelling 'Stoken en koken aan boord', Alkmaar

In het Nederlands Kachelmuseum in Alkmaar is deze tentoonstelling tot 1 april 2003 te bezichtigen met als thema scheepskachels en -fornuizen, uit de periode 1890-1965. Naast enkele scheepskacheltjes uit eigen bezit, toont de expositie kachels en fornuizen, in bruikleen gegeven door verschillende visserij- en maritieme musea in Nederland. Er zijn kachels en fornuizen te zien, die aan boord van kleine en grote binnenvaartschepen en op vissersschepen op het IJsselmeer de Waddenzee en de Noordzee werden gebruikt. Kookgerei, afkomstig van een Vlaardingse haringlogger en diverse foto's van scheepsinterieurs en 'koken aan boord' completeren de tentoonstelling.

De 'scheepskachel' kreeg en krijgt doorgaans niet veel aandacht. Toch was de scheepskachel, gelijktijdig kookkachel,

duis fornuis, een belangrijk en onmisbaar voorwerp. Hij maakte de roef, kombuis of woonruimte tot de enige warme en behaaglijke plaats aan boord. Hij stond centraal bij het verwarmen, koken en koffiezetten, de warmwatervoorziening voor wassen en scheren, het drogen van natte kleding en het min of meer comfortabel maken van het leven op het schip, zowel in de binnenvaart als bij de grootvisserij op de Noordzee. De expositie is opvallend, niet zozeer door zijn kwantiteit – hij beslaat niet meer dan twee zalen – maar vooral door de kwaliteit van de getoonde kachels en fornuizen. Ook is hij bijzonder omdat niet eerder een aparte expositie aan de scheepskachel werd gewijd.

Nederlands Kachelmuseum, Bierkade 10, Alkmaar.

Tel. (072) 515 194 18

Geopend van 1 april tot 1 oktober op zondag en vrijdag van 12.00 tot 16.00 uur, van 1 oktober tot 1 april op zondag van 12.00 tot 16.00 uur.

2. Tentoonstelling 'Circus Brintani'; 55 jaar Brinta promotie en productie, Veendam.

Al meer dan 55 jaar wordt Brinta in het Groningse Foxhol geproduceerd. Eigenlijk is Brinta al ouder dan 55 jaar; in 1944 werd het octrooi aangevraagd en begon men met de productie. De Firma W.A.Scholten uit Foxhol bewerkte in de jaren veertig en vijftig de markt met een promotiecampagne voor Brinta. Tot op de dag van vandaag

wordt Brinta gemaakt, maar de firma Scholten bestaat al lang niet meer. In 1976 kwam het product, na het faillissement van de Koninklijke Scholten Honig, in handen van Honig Koog aan de Zaan. De productie bleef op de oude locatie, maar nu onder verantwoordelijkheid van zetmeelconcern AVEBE.

De tentoonstelling, die nog tot 27 oktober is te bezichtigen, brengt op vrolijke en kleurrijke wijze het 55-jarig jubileum van dit oer-Groningse product onder de aandacht van het publiek. In maar liefst drie zalen maakt de bezoeker kennis met 55 jaar Brinta productie en promotie, zoals het Printpromotieteam met de Brinta meisjes, het Brinta damtoernooi, de Elfstedentochten, het zesdelige stripverhaal Bert en Bette Brinta, de Brintablikken, Brintaborden en natuurlijk Circus Brintani. Laatstgenoemde circus konden kinderen uit de achterzijde van de Brintadozen knippen en vormde de inspiratiebron voor de titel van de tentoonstelling.

Veenkoloniaal Museum, Winkler Prinsstraat 5, Veendam.

tel. (0598) 61 63 93.

www.veenkoloniaalmuseum.nl

3. Open Monumentendag, 14/15 september.

De Open Monumentendag vindt dit jaar plaats in het weekend van 14 en 15 september. Het centrale thema dit jaar is 'Koopmansgeest. Monumenten van de handel'. Directe aanleiding voor het thema dit jaar is het feit dat 400 jaar geleden de VOC werd opgericht.

Nieuws uit de aangesloten organisaties

'Stichting Haags Industrieel Erfgoed'

De SHIE heeft op 4 juli j.l. haar nieuwste stadswandeling gepresenteerd. De nieuwe wandelroute leidt langs historische Haagse reclames van zowel bekende als minder bekende bedrijven. De route loopt vanaf station Hollandsche Spoor via het centrum naar het Zeeheldenkwartier en eindigt in het Regentessekwartier. De wandeling is ca. 8,5 kilometer lang. Onderweg is een grote diversiteit aan reclames te zien. Het thema is toegespitst op letterreclames van Haagse bedrijven. Zo zijn er de oude gietijzers naamsvermeldingen van de gietterijen op hun producten, maar ook de tegeltableaus van de Sierkan, de Roggebroodfabriek Ten Hoeve vervaardigd bij de bekende firma Rozenburg en de terrazzovloeren in winkelportalen. Verder zijn op de route een aantal authentieke muurreclames te zien, zoals van Reuser & Smulders en de rijwielfirma Waterreus & Co. en ook gevels die hiervoor speciaal waren ingericht.

Andere mogelijkheden van reclame maken, die men onderweg tegenkomt, zijn glasreliëfschilderingen, metalen of in steen gehouwen letters en enkele historische licht- en neonreclames. Een bonte stoet van bedrijfsnamen passeert de revue, waaronder die van Blonk & Co., van Doorem, Enthoven & Co., Gerzon, Krul, Spiekerman etc. De nieuwe wandeling is de derde in een serie routes langs industrieel erfgoed, die de SHIE in de loop van de tijd wil uitgeven. De eerste fietsroute loopt langs de vliet van Rijswijk naar Leidschendam, de tweede door Den Haag, Scheveningen en Loosduinen. Het wandelgidsje is verkrijgbaar bij het gemeentelijk Informatiecentrum en de VVV en kost € 1,80. De route kan ook besteld worden door overmaking van € 2,60 (inclusief verzendkosten) op Postbank nr. 312877 t.n.v. penningmeester SHIE te Den Haag, met vermelding van eigen adresgegevens.

Berichten

GRONINGEN

Groningen: een van de laatste schoorstenen in de gemeente Groningen is begin mei onverhoeds tegen de vlakte gegaan. De schoorsteen was het laatste restant van de voormalige steenfabriek 'Eureka' uit 1917, waarvan de ovens in 1980 werden gesloopt. De ingekorte, door roet zwartgeblakerde schoorsteen vormde een bijzonder 'landmark' aan de rand van de stad Groningen langs het Boterdiep. Het terrein rondom de schoorsteen werd begin dit jaar bebouwd met een megabouwmak van het Duitse bedrijf Hornbach. Voor de schoorsteen, die het bedrijf blijkbaar in de weg stond, werd op 24 april een sloopvergunning aangevraagd, maar nog voor de vergunning werd verleend schakelde het bouwbedrijf een sloopploeg in die de schoorsteen neerhaalde. De gemeente Groningen zal volstaan met het opleggen van een boete aan het Duitse bedrijf. Inmiddels heeft de illegale sloop van de schoorsteen echter tot een storm van protest geleid en zijn er ook in de gemeenteraad kritische vragen gesteld. Er is inmiddels een actiegroep opgericht onder de naam 'herbouw Pijp', met als doelstelling de schoorsteen weer op te bouwen.



Villa Erica, foto M. Overbeek

DRENTHE

Erica: de voormalige directeursvilla van de NV Friesche Veen Maatschappij op de hoek van de Havenstraat en de verlengde

Hoogeveensche Vaart in Erica (gem. Emmen) is van een dreigende sloop gered. De villa is gebouwd in 1897 voor de directeur van de vervingmaatschappij, die eind negentiende eeuw de veengebieden bij Emmen heeft ontgonnen. Het veendorp Erica werd in deze periode gesticht op een kruispunt van vaarwegen. De villa zou aanvankelijk gesloopt worden in opdracht van woningcorporatie Inter Pares om plaats te maken voor een appartementencomplex. Organisaties als de Bond Heemschut en het Drents Landschap tekenden bezwaar aan tegen de sloopplannen bij de gemeente Emmen. Na overleg tussen betrokken partijen is besloten de villa te behouden en het pand een nieuwe bestemming te geven als kantoorruimte. De Stichting DBF te Assen zal de restauratie gaan uitvoeren. De directeursvilla is gebouwd in neo-renaisancestijl en is van bijzonder architectonisch belang vanwege de vele Jugendstiltegels die aan de buitengevel van het pand zijn aangebracht. Volgens een deskundige gaat het hierbij om een tegelontwerp dat vrij zeldzaam is in Nederland.

OVERIJSEL

Losser: op 14 juni j.l. is het officiële startsein gegeven voor de restauratie van de steenfabriek 'Werklust' bij Losser. De Werklust was tot voor drie jaar terug nog volledig in bedrijf en was de laatste steenfabriek in Overijssel, waar nog op ambachtelijke wijze stenen werden gebakken. De authentieke ovale ringoven uit 1923 werd nog met steenkool gestookt. Het complex van de steenfabriek bestaat verder uit een schoorsteen, die in de ringoven is ingebouwd, diverse droogloodsen, een smalspoornet voor de aanvoer van klei met een diesellocomotief, een watertoren en een smederij. Het gehele ensemble geeft een uniek gaaf beeld van een traditionele steenbakkerij uit het begin van de twintigste eeuw.

Steenfabriek Losser, foto M. Overbeek



Dankzij een financiële bijdrage van ca. 2 miljoen euro van de provincie Overijssel is het herstel van de steenfabriek 'Werklust' mogelijk gemaakt. De gemeente Losser stond achter het behoud van de steenfabriek, en heeft concrete plannen ontwikkeld om de fabriek straks een functie te geven in het kader van de Landesgartenschau 2003, een grensoverschrijdende tuinmanifestatie. In de eerste fase van de restauratie zal de fabriek toegankelijk voor bezoekers worden gemaakt, in een volgende fase zal het definitieve herstel van de fabriek in de oorspronkelijke staat worden aangepakt.



Ugchelen, De Hamermolen, foto M. Overbeek

GELDERLAND

Apeldoorn: in de directe omgeving van Apeldoorn zijn vele wasserijbedrijven te vinden, die vaak hun oorsprong vinden in papierwatermolens. Een voorbeeld hiervan is de 'Hamermolen' aan de Hoenderloseweg te Ugchelen (gem. Apeldoorn). Eind 2001 is dit industriële monument geheel verbouwd en opnieuw ingericht als centrum voor congressen en trainingen. Op de plaats van de Hamermolen werd in 1639 een papiermolen gesticht onder de naam 'De Nieuwe Molen'. De naam 'Hamermolen' is waarschijnlijk ontstaan doordat tijdens het hameren van de papierstof de hamers een doordringend geluid produceerden. Omstreeks 1916 is op de plaats van de papiermolen een wasserij gesticht, die met waterkracht van de Ugchelse Beek werd aangedreven. Eind jaren zestig werd het wasserijbedrijf beëindigd en raakte het complex in verval.

In 2001 werd het complex aangekocht door managementconsultant Nico Bezuur, die de Hamermolen door architect Eric Meulenbelt uit Utrecht liet verbouwen tot congres- en trainingscentrum. Het exterieur van de wasserij is met respect voor het oorspronkelijke uiterlijk geheel hersteld. Het interieur heeft een ingrijpende vernieuwing ondergaan naar een ontwerp van de binnenhuisarchitecten Gerrit Vos en

Lot Sturm van Workshop of Wonders uit Utrecht. Bij het herstel van het interieur is veel gebruik gemaakt van oude materialen, zoals sloophout. Naast een vergadercentrum is in het complex een bibliotheek, een eetzaal en een viertal hotelkamers ondergebracht.

Doetinchem: de gemeente Doetinchem heeft het Gelders genootschap opdracht gegeven onderzoek te doen naar de cultuurhistorische waarde van het voormalige fabriekscomplex van de Fa. Vredestein. De fietsbandenfabriek van de Fa. Vredestein werd in 1934 in Doetinchem gebouwd. In januari van dit jaar werd het bedrijf gesloten vanwege de concurrentie uit de lagelonenlanden. Vredestein heeft een sloopvergunning voor het fabriekscomplex aan de Broekweg en de Havenstraat aangevraagd. De gemeente heeft inmiddels besloten om twee onderdelen van het fabriekscomplex voorlopig te vrijwaren van sloop: de schoorsteen en het bijbehorende ketelhuis. De Doetinchemse monumentencommissie is van mening dat het hierbij om waardevol industrieel erfgoed gaat. Op basis van het onderzoek van het Gelders genootschap zal de monumentencommissie een definitief oordeel geven over het behoud van de schoorsteen en het ketelhuis.

Tiel: in maart j.l. is het nieuwe jammuseum in Tiel geopend. Wie Tiel zegt, zegt Flipje. Het bekende fruitmanneltje was jarenlang het symbool van Tiel als centrum van de jamfabricage. De jamfabriek van 'De Betuwe' is al jaren geleden gesloten en voor het grootste deel gesloopt, maar met de opening van het jammuseum hoopt Tiel de aandacht voor het jamverleden vast te houden. Het museum is gevestigd in het nieuwe appartementencomplex De Harmonie. Topstuk van de permanente expositie is een maquette van de voormalige fabriek van de Koninklijke maatschappij De Betuwe. De maquette meet twee bij vier meter en is voorzien van een elektrische verlichting. Door middel van een schakelpaneel en een druk op de knop gaan de lichtjes in de fabriek en op het fabrieksterrein branden. Veel aandacht wordt ook besteed aan de verhalen van oud-werknemers van de fabriek die een beeld moeten geven van de werkomstandigheden, de werktijden, de seizoenarbeid en het productieproces. In de expositie zijn ook diverse machines opgesteld, zoals de jamketels, een sapmachine en een sorteermachine voor kruisbessen. Natuurlijk is er ook veel aandacht voor de reclame-uitingen rondom Flipje, zoals sleutelhangers, de Flipje-albums en het beeld van Flipje zoals dat vroeger op de bedrijfsauto's was bevestigd.

UTRECHT

Amersfoort: De Federatie Stichts Cultureel Erfgoed onderzoekt de cultuurhistorische waarde van oude bedrijfspanden in het oude industriegebied langs de Eem, net buiten de oude binnenstad van Amersfoort. De komende jaren wordt dit gebied grootschalig herontwikkeld, en zullen er grote kantoor- en woningbouwcomplexen worden gebouwd in het 'Eemkwartier'. Enkele oude bedrijfspanden hebben al het veld moeten ruimen, waaronder het silocomplex van de Fa. Cova en een houtzagerij. In het gebied zijn nog enkele interessante oude bedrijfspanden aanwezig, zoals dat van de chemische fabrieken van de Fa. Warner Jenkinson, de Fa. Rohm en Haas en de fabriek van de Fa. Sara Lee. De gemeente Amersfoort staat niet afwijzend tegen het mogelijke behoud van enkele oude bedrijfspanden, temeer omdat in de stad nauwelijks nog industrieel erfgoed te vinden is.

Bunschoten: In de gemeente Bunschoten wordt een inventarisatie gemaakt van waardevolle gebouwen uit de periode van de wederopbouw. Een van de gebouwen die zijn geïnventari-



Graanpakhuis Eemkwartier, Amersfoort, foto M. Overbeek

seerd is de voormalige visrokerij van de Fa. Muys, die gebouwd is in 1948. De visrokerij, die sinds 1998 buiten bedrijf is, behoort tot de laatste nog gaven visrokerijen in Bunschoten die nog in originele staat verkeert. De visrokerij, een grote bakstenen loods telt 12 kleine rokerijen, die van buitenaf herkenbaar zijn aan de schuine daken die uit de nok van het hoofdgebouw steken. Een projectontwikkelaar heeft belangstelling om in de visrokerij appartementen te bouwen.

Maarssen: voor een van de oudste ondernemingen in de Vechtstreek, de chemische fabriek ACF in Maarssen nadert het einde. In augustus zal de fabriek de productie gaan beëindigen. Hiermee komt een einde aan een bedrijfs geschiedenis van meer dan honderd jaar. In 1895 startte Hendrik van der Woude een farmaceutisch fabriekje. In 1903 werd in samenwerking met A.R. van Linge de eerste kinine geproduceerd en in 1911 werd aan de overkant van het Merwedekanaal een geheel nieuwe kininefabriek gebouwd, nu onder de naam Nederlandsche kininefabriek (NKF). Later ging het bedrijf samen met de Amsterdamsche kininefabriek en kreeg de naam ACF. ACF werd later eigendom van DSM, de huidige eigenaar van het bedrijf. Omdat de DSM-bedrijfsleiding vond dat er een herinnering aan het bedrijf in Maarssen moet achterblijven, is besloten een aantal historische voorwerpen uit het bedrijf te schenken aan het Maarssens Museum. Het gaat hierbij om voorwerpen die met de kinineproductie te maken hebben, historische foto's van de eerste kininefabriek 'Welgelegen', en documenten uit het bedrijfsarchief. In het Maarssens Museum zal straks een permanente afdeling gewijd zijn aan de geschiedenis van de kinineproductie in Maarssen. Het Maarssens Museum is gevestigd pal naast het gemeentehuis aan de Diependaalsedijk.

NOORD-HOLLAND

Cruquius: de rijksdienst voor de Monumentenzorg gaat onderzoeken of de graansilo bij het museumgemeal 'de Cruquius' de status van rijksmonument verdient. Dit naar aanleiding van een verzoek van de Stichting projectbureau herwaardering industrieel Erfgoed. Dit betekent ook dat de plannen om op de locatie van de graansilo een appartementencomplex te bouwen voorlopig van de baan zijn. De graansilo, die in 1952 is gebouwd en slechts vier jaar heeft dienstgedaan, is al enige tijd de inzet van een vinnig strijd. vanaf 1977 zijn pogingen ondernomen om op deze locatie te

bouwen. In 2000 kwam de Italiaanse architect Mario Botta met een plan voor de bouw van twee cilindervormige gebouwen, die 28 appartementen omvatten. Tot de tegenstanders van de bouw op deze locatie behoorden in het recente verleden de monumentencommissie van de gemeente Haarlemmermeer, de Bond Heemschut, de Stichting Meer-historie en de Stichting De Cruquius. Ook de gemeenten Heemstede en Haarlem zagen de plannen niet zitten. In deze kwetsbare omgeving werden de plannen voor nieuwbouw als te massaal beoordeeld. Het appartementencomplex zou het beroemde Cruquius-stoomgemaal en het bijbehorende theehuis in de schaduw zetten. De gemeente Haarlemmermeer stond en staat positief tegenover nieuwbouw op deze plaats. De Rijksdienst voor monumentenzorg wilde al in 1977 behoud van de graansilo 'als goed voorbeeld van vroeg-naoorlogse agrarische bedrijfsarchitectuur in een sobere, functionele bouwtrant'. Ondanks de vervallen staat waarin het gebouw verkeert wordt herbestemming niet uitgesloten.

Hilversum: de restauratie van de watertoren aan de Jacobus Pennweg in Hilversum is in volle gang. De watertoren is nog steeds in gebruik en is eigendom van waterleidingbedrijf Hydron.

De watertoren dateert uit 1893 en is gebouwd op het hoogste punt van Hilversum, zodat de hoogte van de toren beperkt kon blijven tot 25 meter. De watertoren wordt uitwendig gerestaureerd, en het puntdak dat er in de Tweede Wereldoorlog af is gesloopt door de Duitsers wordt weer opgebouwd. De watertoren zal naar verwachting na de restauratie nog vijf jaar in gebruik blijven.



Watertoren Hilversum, foto M. Overbeek

NOORD-BRABANT

Geertruidenberg: in de gemeente Geertruidenberg hebben zeventien gebouwen de status van Rijksmonument gekregen. Een van de nieuwe rijksmonumenten is het complex van de elektriciteitscentrale 'Dongecentrale'. Het hoofdgebouw van de Dongecentrale is gebouwd in 1919 en behoort tot de zeldzame voorbeelden van een elektriciteitsproductiegebouw uit het begin van de twintigste eeuw. De centrale is gebouwd in een functionele bouwstijl en verkeert ondanks moderniserings en oorlogsschade nog grotendeels in de oorspronkelijke staat. Op de lijst zijn geplaatst het ketelhuis, de machinekamer, die qua interieur nog een authentiek beeld geeft van de oude centrale. In de hal staan enkele oude elektrische generatoren, bouwkundige verfraaiingen in de hal worden gevormd door de blinde rondboogvormen met geglazuurde tegels. Ondanks het feit dat de centrale in 1944 oorlogsschade leed, is het complex nog voor een belangrijk deel in de oorspronkelijke staat.

LIMBURG

Schinnen: de in verval geraakte oude steenfabriek 'St. Jozef' wordt gerestaureerd. De fabriek, die dateert uit 1920, ligt aan de rand van het natuurgebied Daniken en zal na restauratie deel gaan uitmaken van het landschapspark De Graven. Het fabriekscamp bestaait uit een ringoven, schoorsteen en een opzichterswoning. Het restauratieproject is een uniek samenwerkingsverband tussen de gemeente Geleen, de Stichting Buitenkans, het IVN en het landschapspark De Graven. In de fabriek komt straks een Natuur en Milieu Educatief centrum. De stichting Buitenkans, een maatschappelijke zorginstelling zal mensen met een verstandelijke handicap in de omgeving van de fabriek aan het werk zetten voor natuuronderhoudsprojecten. Het natuur-educatiecentrum dat in de fabriek zal worden gevestigd, heeft een functie als regionaal bezoekerscentrum voor de Westelijke Mijnstreek en bestaat uit kantoren, expositieruimten, een kantine en een ruimte voor een werkvoorzieningsproject. De nieuwe gebruikersruimten worden straks via een uniek verwarmingssysteem op temperatuur gehouden, via een warmtepompsysteem met opslag van warmte/koude in de gangen van de voormalige ringoven. De kantoren worden met voorverwarmde lucht uit de ringoven geventileerd.

Oproep: Fotokijkdagen met als thema 'Industrie in beeld'

De Stichting Beeldende Amateurkunst (SBA) en het Nederlands Foto Instituut (NFI) organiseren in het najaar van 2002 op een aantal plaatsen in Nederland een aantal fotokijkdagen. De organisatoren zijn op zoek naar interessante foto's, met als thema industriële bouwwerken. Heeft u foto's gemaakt over dit onderwerp? Foto's van lang geleden of meer recente opnamen? Heeft u foto's (kleur of zwart-wit) van watermolens, sluizen, oude fabrieken, watertorens? Op de fotokijkdagen, die in september/oktober/november dit jaar worden gehouden op diverse locaties, kunt u uw foto's laten zien. De organisatoren vragen uw foto's te leen voor het onderzoek en voor een latere presentatie in het voorjaar van 2003. Op de fotokijkdagen zijn ook deskundigen van archieven aanwezig die u kunnen adviseren over de betekenis en waarde van uw foto's. Voor meer informatie: SBA, tel. (030) 234 22 11 • www.amateurkunst.net

Literatuursignalering



Tegeltableau fabriek Ravesteijn Utrecht, foto M. Overbeek

1. Muurreclames in Utrecht. Utrecht, gemeente Utrecht, Werkgroep directe voorzieningen, 2002. 48 blz., ill. krtn. Prijs € 2,-.

De gemeentelijke Werkgroep directe voorzieningen heeft de afgelopen vijftien jaar zoveel mogelijk historische Utrechtse muurreclames geïnventariseerd. Een aantal muurreclames werd gerestaureerd, veelal door de kunstenaar Jos Peeters. In deze brochure zijn 66 historische muurreclames en andere typen gevelreclames beschreven, die via een wandelroute en een fietsroute zijn ingedeeld. Van elke object is een beschrijving opgenomen en een actuele kleurenfoto. Opvallend is de rijkdom en grote variatie aan historische reclame-uitingen die aan de Utrechtse gevels te vinden zijn. Hoewel de titel van de brochure uitgaat van muurreclames, wordt ook aandacht besteed aan andere vormen van gevelreclames zoals tegeltableaus, reliëfletters en glas-in-loodversieringen. Te bestellen bij Communicatie Dienst Stadsbeheer, tel. (030) 286 50 98.

2. Blijham, Ger: Wind, stoom en stroom; voormalige bedrijvigheid in Groningen sinds 1800. Groningen, Geschiedeniswinkel Rijksuniversiteit, 2001. 64 blz., ill. ISBN 90-367 1499 0. Prijs: € 12,50

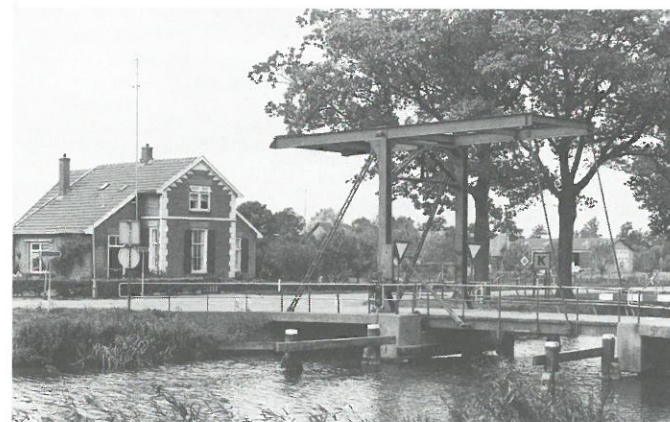
Dit boekje is uitgegeven in opdracht van de Dienst Milieu van de Provincie Groningen. De oorspronkelijke opzet was een inventarisatie van alle bedrijfsterreinen in de provincie vanaf 1800, met als doelstelling een beheersplan te maken voor het saneren van plaatsen met bodemvervuiling. Een aardige bijkomstigheid bij dit project was de mogelijkheid om een boekje te maken met een beknopt historisch overzicht van de bedrijfs geschiedenis in de provincie, met aan aantal voorbeelden van industrieel erfgoed. In dit boek beschrijft de auteur in de inleiding een overzicht van historische bronnen en archieven voor bedrijfs onderzoek en een beschrijving van milieuhistorisch onderzoek in de

provincie. het grootste deel van het boek omvat een beschrijving van de belangrijkste vormen van nijverheid en de ondernemingen per regio. Van een aantal voorbeelden van Industriële monumenten zijn zwart-witfoto's opgenomen.

3. Vedder, Jan: Het Apeldoorns Kanaal; monument van de plattelandsgeschiedenis van de Oost-Veluwe (1800-1850). Serie Historische Publicaties Gelderland dl. 2). Utrecht, Matrijs, 2001. 144 blz., ill., lit. opg. ISBN 90 5345 179 x. Prijs: € 13,60

Het Apeldoorns Kanaal werd in 1829 gegraven van Apeldoorn naar Hattum, later werd het kanaal zuidwaarts verlengd naar Dieren. In deze uitgave wordt de geschiedenis van het Apeldoorn Kanaal vooral vanuit een sociaal-economische invalshoek behandeld. Er wordt aandacht besteed aan de belangrijkste industrieën in de regio, de landbouw, de groei van de infrastructuur en het sociale leven op het platteland van de Oost-Veluwe in de eerste helft van de negentiende eeuw. In het eerste hoofdstuk wordt een algemeen beeld geschetst van de Nederlandse samenleving in de eerste helft van de negentiende eeuw, in het tweede hoofdstuk worden de sociaal-economische omstandigheden op de Veluwe in deze periode beschreven; in hoofdstuk drie wordt de kanalenbouw in Nederland in de eerste helft van de negentiende eeuw beschreven. In het vierde hoofdstuk komt de ontstaansgeschiedenis van het Apeldoorns Kanaal aan bod en wordt ingegaan op de economische betekenis en het rendement van het kanaal. In het laatste hoofdstuk komen de toekomstplannen voor het Apeldoorns Kanaal aan bod, waarin de mogelijke toekenning van de monumentstatus en de plannen voor het heropenen van het kanaal voor toeristische scheepvaart centraal staan. Het boek is voorzien van vele historische en actuele zwart-witopnamen. De auteur heeft met deze publicatie nadrukkelijk gekozen voor een geschiedschrijving vanuit sociaal-economisch perspectief, waarbij het te betreuren is dat de beschrijving van het kanaal als monument van infrastructuur er nogal bekaaid vanaf komt. Dit blijkt ook aan de verhoudingsgewijs uitgebreide inleidende hoofdstukken die niet direct raakvlakken met de kanaalgeschiedenis hebben. Desondanks een welkome publicatie op het gebied van de geschiedenis van de kanaalanleg in Nederland in de negentiende eeuw, een onderwerp waar niet veel over is gepubliceerd.

Apeldoorns kanaal, Beekbergen, foto M. Overbeek



Eten en drinken met Industrieel Erfgoed

Restaurant 'Op weg naar zee', Nijkerk



Restaurant Nijkerk, met links de watertoren.

Aan de Westkadijk, de oude verbindingsweg langs de Arkervaart tussen Nijkerk en de vroegere Zuiderzee, ontstond reeds in de achttiende eeuw een bedrijventerrein. Achtereenvolgens vestigde zich hier een glas-, matten-, radiofabriek en de Zaanlandse Cacaofabriek die na de tweede wereldoorlog door de chocoladefabriek 'De baronie' (Belgische bonbons, drop, chocolade) werd overgenomen. In 1995 werden de bedrijfsactiviteiten gestaakt en het machinepark van de chocoladefabriek ontmantelt. Op initiatief van het Nijkerkse echtpaar van Doogemaar is er sinds 1998 in de bestaande gebouwen het woonshoppingcentrum 'De Havemaer' gevestigd. De originele infrastructuur zowel extern (raampartijen, deuren, entree, sheddaken) als intern (leidingstraten, pilaren, machine-, inpak en opslagruimte) is gehandhaafd bij de verbouwing. De winkels pasten er wonderwel in, zodat het woonshoppingcentrum ondanks de moderne uitvoering de sfeer van oude bedrijvigheid uitstraalt. Een chique tegelwinkel bijvoorbeeld heeft de oor-

spronkelijke trottoirtegelvloer van de fabriek behouden. Onlangs heeft de eigenaar voor de uitbreiding van de winkelactiviteiten de naastgelegen touwbaan aangekocht, die als zodanig herkenbaar zal blijven. In deze smakelijke industrieel erfgoed-omgeving, met de oude watertoren van Nijkerk in de nabijheid is op de begane grond van het voormalig kantoorgebouw van de chocoladefabriek het restaurant 'Op weg naar zee' gevestigd. De naam herinnert aan de zegswijze van de jeugd in Nijkerk, die over de Westkadijk naar zee konden fietsen (al is er al decennia sprake van het IJsselmeer).

**Restaurant 'Op weg naar Zee',
Westkadijk 10, Nijkerk.
Tel. (033) 24640 42.**

Te bereiken via de A-28, afslag Nijkerk, ingang Ampèrestraat. Vanaf het station Nijkerk is het restaurant lopend (ca. 10 min.) te bereiken via Stationsweg-Oranjelaan-Vrijheidslaan).

COLOFON

Industria

Nieuwsbulletin van de 60 bij de Federatie Industrieel Erfgoed Nederland aangesloten organisaties. Het nieuwsbulletin verschijnt vijfmaal per jaar.

'Industria' komt mede tot stand door de financiële medewerking van het Prins Bernhard Cultuurfonds en de Rijksdienst voor Monumentenzorg.

Redactie-adres:

'Industria', p/a M.N.M. Overbeek (samensteller), Noteboomstraat 61, 8021 WR Zwolle.

E-mail: industria@dolfijn.nl

Kopij voor Industria 2002 nr. 4 s.v.p. toezenden aan de redactie uiterlijk 15 september

Secretariaatsadres:

CIME (Centrum voor Industrieel en Mobiel Erfgoed), Postbus 92023, 1090 AA Amsterdam, tel. (020) 528 92 43

E-mail: fien@cime.nl

Internet: www.industrieel-erfgoed.nl

Abonnementsopgave:

door overmaking van € 16,- voor de jaargang 2002 op postbankrekening 132802

ten name van Stichting FIEN-Industria, Kruithuisstraat 23, 1018 WJ Amsterdam

Vormgeving:

Pinxit, Amsterdam.